

**F**ONTS REIALS, VEÏNALS I PARTICULARS DE L'AIGUA SANTA DE  
XÀTIVA SEGONS EL REPARTIMENT DE 1620.  
LES CASES I ELS PROPIETARIS.



*Mariano González Baldoví*

2026

*Portada: Font mural. Taulell de contrapetja d'escala. Estil rococó, cap a 1755.  
Col·lecció particular. Xàtiva*

*CRÈDITS*

**Textos, transcripció i notes**

Mariano González Baldoví

**Imatges**

Arxiu Mas. Barcelona

Arxiu Municipal de Xàtiva

Arxiu fotogràfic del Museu de l'Almodí de Xàtiva

J.M. Calabuig

M. Fernández Baldoví

Mateo Gamón

M. González Baldoví

Loty

J. Martí

Carlos Sarthou

**Maquetació**

M. González Baldoví

**Nº de registre de la Propietat Intel·lectual**

**Nº de Registre de CEDRO. AF3IQYXI-2026-06-01T10:33:44.71**

# FONTS REIALS, VEÏNALS I PARTICULARS DE L'AIGUA SANTA DE XÀTIVA, SEGONS EL REPARTIMENT DE 1620. LES CASES I ELS PROPIETARIS.

## SUMARI

	Pàg
I.- Les fonts d'Aigua Santa. antecedents històrics i tècnics.	
Un patrimoni únic que cal conservar i protegir .....	1
- Aspectes tècnics .....	3
- Materials i tipologies .....	3
- Les fonts privades. Major concentració en el districte Ciutat .....	4
- Fonts reials desaparegudes o canviades de lloc .....	4
- Les fonts veïnals i privades desaparegudes, colgades o traslladades, de les que tenim notícia .....	6
- Fonts particulars de la burgesia d'entre segles .....	9
II.- La font d'Aigua Santa de la Casa de l'Ensenyança, obra singular de l'arquitecte Pina .....	11
III.- Fonts servides per l'aigua santa segons el repartiment de 1620. Les cases i els propietaris. Transcripció del manuscrit.....	15
IV.- Addenda .....	51



## I

### LES FONTS D'AIGUA SANTA. ANTECEDENTS HISTÒRICS I TÈCNICS. UN PATRIMONI ÚNIC QUE CAL CONSERVAR I PROTEGIR

La ciutat de Xàtiva fruïa, ja en època romana, d'una conducció d'aigua potable, la sèquia de la Vila, que arribava des de la part de ponent al que hui és la plaça de la Seu. Probablement, al segle XI es va fer una altra conducció complementària, a una cota inferior, la del Canal de Bellús. El fet de disposar de dos fonts d'abastiment d'aigua urbana és una circumstància poc freqüent, si pensem que València ciutat va beure de pous artesianos fins mitjans del segle XIX.

L'aigua neta servia a la població, al ramat i als animals de corral, i la sobrant anava a regar les hortes. Quan més superfície rural es poguera irrigar, més població podia mantenir el territori. Un bé tan fonamental degué produir enfrontaments entre veïns i propietaris, de manera que, ben aviat, es va haver de confegir un cos jurídic i construir una xarxa de distribució, tant per la ciutat, com en els camps. A mesura que passava el temps, el territori de l'horta de la ciutat va experimentar modificacions per tal d'aconseguir el nivell convenient per a ser regat. El paisatge es va antropitzar a poc a poc fins obtindre l'aprofitament màxim,<sup>1</sup> i la regulació del reg es va anar adaptant.

Pel que fa a l'aigua urbana, en l'any 1422 es va considerar la necessitat de dur a la ciutat un nou canal, només per a consum urbà, a una cota superior a la de l'antiga sèquia de la Vila, amb la qual cosa, la sèquia de la Vila es va desviar a l'entrada occidental de la població, per a incrementar el reg de les hortes.<sup>2</sup> Des d'aleshores, Xàtiva va estar servida pels dos canals d'abastiment: el de Bellús, que venia de llevant, i el de l'Aigua Santa, des de ponent.

En 1987 estudiarem el *Repartiment de l'aigua de la Font Santa, fet en 1620*,<sup>3</sup> ocupant-nos de dos aspectes: primer, la localització de les cases que fruïen de dotació d'aigua potable, i després, de la interessantíssima toponímia urbana, amb els canvis de nomenclatura experimentats al llarg del temps i, fins i tot, amb les variables nominatives del redactor, que en ocasions citava un mateix carrer amb noms distints. Posteriorment, en el *Diplomatari* vàrem transcriure parcialment el text del *Repartiment*, en el Doc. 16200000.

En aquesta ocasió, hem transcrit el manuscrit sencer, ocupant-nos en les notes de peu de pàgina d'identificar les persones, afegint, a aquelles de les que teníem informació: els dos cognoms; les dates de naixement, matrimoni i traspàs; l'ofici o l'estament al que pertanyien; i, de vegades, els fills o descendents. En algun cas, hem esmenat errors, o reconegut un carrer que abans no sabíem ubicar. Així, doncs, en tornar després de vora trenta anys a aquell manuscrit, hem completat o almenys incrementat el coneixement que ens brindava, de manera que un i altre estudi, el de 1987 i l'actual, es complementen. En l'article estudiarem els aspectes tècnics i administratius, els materials i tipologies de les fonts, la concentració en el districte Ciutat, les fonts desaparegudes o canviades de lloc, la font de la Casa de

---

<sup>1</sup> Durant un episodi de pluges torrencials en els anys huitanta del segle passat, arribant a la ciutat per la carretera d'Alzira, tota l'horta de Xàtiva estava inundada, no es veien els bancals ni la terra, sinó una bassa enorme de nord a sud i de llevant a ponent fins a perdre's la vista. Era extremadament il·lustratiu el fet que l'aigua baixava de manera natural, alhora, de ponent a llevant i de sud a nord, botant els marges, sendes i cavallons, sense excepció. El terreny de l'horta era com una safata plana, un plànol lleugeríssimament inclinat per abocar als rius. Els llauradors i propietaris havien creat un espai homogeni sense alterons, d'una perfecció admirable, imperceptible a la vista en condicions normals.

<sup>2</sup> Sobre la concòrdia signada entre els regants de Bellús i de Santa, arran de la construcció de la segona, podeu veure al *Diplomatari* els Doc. 14221121.1 i Doc. 14221124.2. GONZÁLEZ BALDOVÍ, M. *Civitas populusque Saetabis. Diplomatari inèdit de Xàtiva*. Xàtiva 2023. Citat com *Diplomatari*. <https://hdl.handle.net/10550/97070>

<sup>3</sup> *Papers de la Costera* n° 5. Xàtiva. octubre de 1987.

l'Ensenyança, les fonts particulars de la burgesia d'entre segles, i com a final, la transcripció d'una còpia del segle XVIII de l'esmentat manuscrit de 1620 del Repartiment d'aigua de la Font Santa. Pagarà la pena, per a futurs investigadors, treballar-los junts.

Reiterem ací algunes dades bàsiques referents al marc legal que informava l'ús de l'aigua urbana de Xàtiva, així com el lèxic especialitzat que li atenyia. El canal nou naixia en la partida de Sagres, vora a Canals i discorria a través d'una conducció cilíndrica de ceràmica formada per peces encaixades, dites cadufs, i el canal, encadufada.

La secció cilíndrica del canal es dividia en parts alíquotes, dites plomes, que es mesuraven per patrons de bronze de diàmetre fixat: de mitja ploma, una, una i mitja, dos, etc., que hui mesurariem en polsades. El titular del canal era la Ciutat i corresponia als jurats autoritzar i cobrar la compra, el trasllat de la connexió d'una a altra mota i la permuta i venda entre particulars. No cal confondre ni intentar *traduir* la unitat *ploma* amb un determinat volum o cabal d'aigua per unitat de temps. La Ciutat no garantia, no podia garantir, que per un orifici del diàmetre d'una ploma brollara sempre una quantitat fixa d'aigua, un cabal de tants litres per minut, sinó que garantia el pas, l'orifici. Si el canal anava molt ple, el pes de la columna d'aigua faria que pel forat del pas eixira el xorro amb més força i pressió i, si era estiu i el canal duia poca aigua, a un nivell baix, és fàcil d'entendre que, en el mateix temps, pel mateix orifici eixiria un volum menor. Una volta definit el concepte de "ploma", passem a la resta de lèxic específic.

**Encadufada:** conducció feta de cadufs cilíndrics de ceràmica per transportar l'aigua del naixement fins la ciutat i per dins d'ella.

**Mota:** registres existents al llarg del traçat de la conducció, normalment colgats en la via pública i, en les ocasions que el nivell ho exigia, per l'interior i el corral de les cases. Eren uns receptacles de pedra picada en forma de pica que recollien un número determinat de plomes, procedents del canal principal, segons els cercols de bronze existents -les plomes o parts alíquotes- mentre que la resta de canal seguia el seu curs.

**Pileta:** Les motes estaven dividides en compartiments, que es deien pileta, cadascuna amb l'orifici corresponent al pas adquirit per l'usuari.

**Encayada:** conducció feta de peces de ceràmica que duia l'aigua des de les piletes a casa font o casa.

**Canyo:** xorro per on rajava l'aigua en les fonts.

**Ploma.** Definida més amunt, era una part alíquota del cabal total d'una font natural o naixement, fixada per l'ajuntament amb patrons de bronze. L'aigua era molt cara, hem vist documents en els que una ploma costava 50 lliures, quantitat que consten en altres documents com a dot de dones al casar, o com a pensió anual d'una persona.

**Fonts privades:** les que estaven en l'interior de les cases. La construcció de la font i de la conducció i, en el seu cas, la reparació des de la pileta al domicili, eren a càrrec del propietari. El dret el concedien els jurats, que marcaven el preu unitari per ploma, com hem vist, molt elevat, raó per la qual tenir una font en casa depenia de la capacitat de despesa de cada veí. A més, cal tenir en compte que el número de plomes a repartir entre les fonts públiques i privades no era il·limitat, sinó fixe.

**Fonts veïnals.** Fonts públiques situades en carrers, cantons, eixamples, etc., quasi sempre murals, i en algunes ocasions més fondes que el carrer. Eren senzilles i sense ornamentació: una pica, un xorro i només. El manteniment corria a càrrec dels veïns.

**Fonts Reials:** construïdes i mantingudes per la ciutat, amb certa monumentalitat, ornamentació, imatges de sants, etc. Les hi havia exemptes, en mig de places i també murals.

## ASPECTES TÈCNICS

La conducció d'aigua procedia del marge esquerre del riu de Montesa, a la vora de Canals. Creuava el riu per un sífó de pendent molt reduïda, i, després de subministrar aigua a l'alqueria de Novetlè i la de la Casa Blanca, arribava a la ciutat des de ponent, pel convent de Caputxins, al cantó exterior de l'església. La pendent d'aquestes conduccions tancades era calculada amb exactitud per tal d'evitar que la quantitat d'aigua superara la capacitat del pas, moment en que entraria en càrrega i esclataria l'encadufada. Havia, per tant, que seguir un traçat a la cota escaient, sense colzes, revoltes ni pendents perilloses. A més calia dotar la conducció de respiralls per buidar l'aire. La dificultat començava en arribar a terreny poblat ja edificat perquè havia de creuar per baix de carrers, places, cases, corrals i esglésies. Allà on era convenient, es feia un clot en terra i s'instal·lava una mota, una cavitat de pedra amb diversos compartiments i orificis.

On els jurats consideraven convenient, erigien una font reial, i en els llocs que pogueren donar servei a uns quants carrers pròxims, es feien fonts veïnals. La qüestió de les fonts particulars presentava obstacles més dificultosos, perquè els compradors del dret residien aleatòriament a diferents cotes, en distints carrers. D'una mateixa mota podien partir cinc o sis conduccions particulars soterrades, les esmentades encanyades, la construcció de les quals havia de pagar cada comprador, i aquestes discorrien per les vies públiques fins els patis o interiors de cada casa. Les pluges podien deixar les encanyades al descobert, i també el pas dels carros les trencaven ocasionalment. No és fàcil d'imaginar l'estat de les vies públiques, de les quals, en Xàtiva de l'Antic Règim, no es coneix més que una pavimentada: la que baixant de la Corretgeria, a l'altura del carrer de Maluenda arribava a la plaça de les Cols, un tram de la qual es deia per això, carrer Llosat i també carrer Empedrat. La resta de vies públiques era un seguit de clots, fang i excrements d'animals. Si traçarem ara en un plànol les derivacions de cada mota, es crearia la imatge d'un sistema arterial, més enrevessat que es puga pensar, cosa que veiem en la desfilada de propietaris del *Repartiment*, i els seus domicilis, perquè, en moltes ocasions, una xarxa irradiada d'una mota creuava les encanyades amb la xarxa d'encanyades d'altra mota situada més a llevant o a ponent. Les plomes podien ser compartides per dues cases contigües, i comprar-les uns veïns a altres, previ permís dels jurats, que havien de donar les instruccions per a modificar els orificis i derivacions. Igualment, si un propietari de dret d'aigua es traslladava a viure a altre domicili, demanava als jurats el canvi de la mota d'on es servia a altra més propera al nou habitatge. Els jurats mantenien el control per tal d'evitar frau, modificacions o desaparicions dels anells-patrons: la suma de totes les concessions a fonts privades i públiques havia de romandre sempre invariable. Les tasses de les fonts tenien totes un orifici pel qual desaguava l'excés d'aigua, excés que era conduit a través de *files* per a regar horts. Hi havia quatre files que canalitzaven les aigües residuals de tota la ciutat i abocaven en les sèquies de reg.

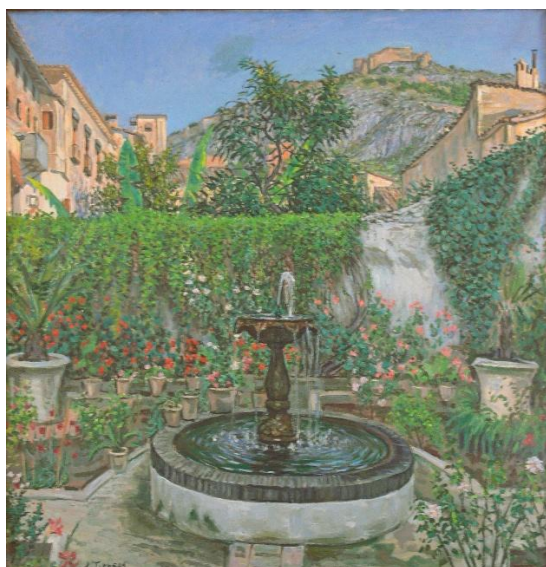
## MATERIALS I TIPOLOGIES

Podien ser de pedra picada, de marbre de Buixcarró en interiors, o més comunament de pedra groga del Tossalet, tant en interiors com en espais públics, la majoria del segle XIX o primers del XX. Els bacins d'algunes privades podien ser cúbics, amb un o els dos costats huitavats, i entre les veïnals hi havia també semicirculars, com la de l'Àngel, la de Belloch o la dels Peixos, i convexes com la del Lleó i la de Sant Vicent. Dites tipologies eren idèntiques en les fonts de Bellús i en les de Santa, que és la conducció que ací tractem.



Font de la plaça Belloch i Font dels Peixos. Fotos anònimes Ca. 1955 i Ca. 1925

Algunes cases, a més de la font d'ús pràctic, disposaven d'un sortidor ornamental, sovint amb una basseta circular, enmig de la qual s'alçava un piló o arbre en forma de balustre, rematat amb una copa gran i de vegades altra més menuda. Així el veiem en el llavador de la plaça de la Bassa, o en l'hort de la casa del senyor de Cerdà, en el carrer del Canonge Cebrià 3 i en el viver que hi havia en l'Hort d'Espejo, amb una gran copa de Buixcarró, traslladada a altre municipi per la propietat en els anys 80, abans de vendre la finca.



Jardí de Casa Rius en C. Cebrià 7. J. Tudela  
Ca. 1930. Museu de l'Almodí. Xàtiva



Sortidor de dues copes del llavador de la plaça de la Bassa. Postal de Mez. Bellver, Ca. 1910.

Les fonts de sortidor venien a ser un dels signes externs més lluidors de les classes benestants. En 1856, Rafael Llaudes Meliana va obtenir permís de l'Ajuntament per a instal·lar un sortidor en l'hort de sa casa de la Corretgeria 7, aprofitant el desnivell existent entre el canal de la Font Santa i la casa.<sup>4</sup> D'igual luxe i distinció fruíren les clarisses, que, a banda de la font exempta del segle XVII, ja desapareguda, que edificaren en l'hort del claustre segons fotografia ben coneguda de Sarthou, ne feren una de bací, balustre, copa i sortidor en l'hort de l'antic convent, que estava situat a l'altra banda de l'Albereda, al qual accedien per

<sup>4</sup> Vegeu amb més detall la compra de part de l'hort de la casa del costat, dels Cebrià, i la gestió per instal·lar un sortidor, en el llibre de GONZÁLEZ BALDOVÍ i BLESÀ DUET, *Els Llaudes de Xàtiva. Història d'un llinatge*. Xàtiva, 2008. P. 194.

un passadís soterrani per sota la muralla. La vàrem veure en una fotografia dels anys cinquanta del segle passat.

Com hem dit, en algunes cases de famílies acomodades, a més de la font-llavador, els propietaris feien al pati una bassa menuda circular, amb un balustre de dimensions reduïdes rematat per un discret sortidor, i animada amb plantes i peixos, com ara en la casa original de la família Botella en Portal del Lleó, actuals números 9 i 11. Una font exempta de major volada hi ha en el pati de l'antiga caserna de les Farges, tancada fa molts anys i comunicada interiorment a la propietat de la coneguda com la Casa Mompó al cantó de Moncada-Peris.

La majoria de les fonts que s'han conservat són les de les cases burgeses d'entre segles, malgrat que, sovint, en ser enderrocades per fer finques, o reformats els baixos per habilitar-los com a cotxeres o negocis, les fonts que molestaven han anat a la gravera existent en la junta dels rius, o en el millor dels casos han passat a altres cases. Ni la societat local, ni els militants de la conservació dels signes d'identitat, ni els rectors del municipi sembla que foren conscients que les fonts de les nostres cases són un patrimoni valuós, irremplaçable i que ens caracteritza com a comunitat. No hi ha, no coneixem, cap altra població amb tantes fonts particulars ni de tan diverses tipologies de materials nobles, sovint adaptats al poder adquisitiu de la família que les va encomanar, al lloc on es situen i al servei que havien de donar.

#### LES FONTS PRIVADES MAJOR CONCENTRACIÓ EN EL DISTRICTE CIUTAT

Com la relació de repartiment d'aigua és només de la procedent de la Font Santa, els propietaris de drets eren, sobre tot, els que vivien en la zona urbana situada per damunt del nivell en que discorre el canal d'aigua de Bellús, aspecte que cal tenir en compte per a matissar la radiografia i conclusions que es poden extraure de l'anàlisi.

Una primera ullada ens permet afirmar que les concessions d'aigua en el raval de les Barreres eren bàsicament per a regar horts pertanyents a propietaris rics residents en l'interior de la ciutat murada i per algunes fonts veïnals. Tampoc en el barri del Mercat-Sant Pere abundaven els veïns amb dit servei en sa casa, s'apanyaven amb les fonts veïnals.

Així que la gran majoria de propietaris de dret d'aigua de la Font Santa es concentrava en el districte Ciutat i poc més, delimitat per les vies públiques i cases existents dins el circuit següent: Canonge Cebrià –que es deia Perpinyà en l'època-, carrer de Sant Francesc, Botigues, plaça del Mercat -antigament places de les Cols i les Corts-, Vallés, Urios-Peris, Abad Pla, -dita Obra Nova-, Engai, i s'allargava a Sant Vicent, Segurana; reulant des de Sant Vicent, per la via desapareguda a la banda sud de la Seu, a Sant Domingo, i Sant Agustí, per a baixar pel carrer de les Santes a enllaçar amb Canonge Cebrià.

Un aspecte molt notable és la concentració de notaris en uns pocs carrers: Roca i els seus travessers: Grau, Menor (Tomàs Borja), Colom (Nofre Blai Borja), Maluenda. La Corretgeria Ampla, Engay i Noguera. La resta d'usuaris eren ciutadans, mercaders, menestrals i algun noble.

#### FONTS REIALS DESAPAREGUDES O CANVIADES DE LLOC

Les fonts, com les portes, els escuts, les reixes i altres elements d'utilitat o ornamentals dels edificis i les vies públiques són fàcilment traslladables d'emplaçament, i alhora objectes de compravenda o directament susceptibles de ser llançats a les escombraries.

En el cas de les fonts públiques, i acudint a les fotografies a l'abast, així com a la memòria personal, podem citar uns quants exemples de fonts desaparegudes i d'altres canviades de lloc. Recordem haver vist la Font dels dos Peixos, en fotografia, arrimada a la façana de l'antic

Hostal del Sol en l'Albereda, posteriorment avançada uns metres, arran de la vorera de la calçada. Més avant, instal·lada enmig de la vorera de la part contrària, davant de la caserna militar de Sant Francesc. Per acabar ubicada a la part de llevant de l'Albereda, front a convent de la Consolació, substituïnt a altra ben vulgar i lletja de ciment i xapat de taulells.

Altra font històrica que ha canviat de lloc és la del Lleó. Originalment constava d'una pica correnta i un lleonet de pedra, conservat al museu, i és nomena en els documents col·locada al cantó sud del monestir de les clarisses.<sup>5</sup> De 1818 és l'heretera d'aquella, amb vocació de monumentalitat, rematada per un lleó de grans dimensions i situada fora la muralla, al costat dret de nou portal neoclàssic dissenyat per l'arquitecte Gascó. Arribat el segle XX, la canviaren al costat esquerre del portal, potser per poder bastir el sumptuós edifici modernista dels Botella. Finalment, cap a 1927, la van tornar a moure uns metres avant i a la dreta, centrant la nova gasolinera, on encara roman, en un entorn extravagant, sense harmonia formal ni cromàtica.

Cap a 1946, l'escultor Bolinches va idear una font dedicada a la Pau, en estil tardo art-déco, que recordem plantada enmig de passeig de l'Albereda, passat el darrer quiosc de Los Arcos. Uns anys després, la traslladaren al costat de la Glorieta proper a Correus.

La plaça de Sant Pere és altre espai urbà sense sort per a les fonts. A banda dels dibuixos i projectes per a la font reial de dita plaça, que es conserven en l'Arxiu Municipal,<sup>6</sup> algunes de les quals no sabem si passaren del projecte a la realitat física, les imatges fotogràfiques conegudes de dita plaça, en les que la font ocupa un lloc secundari i boirós, ens donen dos fonts diferents, una de bací prou gran i arbre de pedra central de poca alçada, i una altra posterior de gran copa de Buixcarró i una font de fundició enmig, de les que es venien per catàleg, similar a la de la plaça de Santa Tecla. Suprimida aquesta, potser a finals dels seixanta o primers de la dècada següent, ne feren una de ciment o granit artificial, al gust estètic de l'època, de vida molt curta, perquè en els anys vuitanta, que s'urbanitzà la plaça de nou, se'n feu una altra, desconnectada de la història i de l'entorn, que no va perdurar ni vint anys.

Per acabar aquest repàs, probablement incomplet, la darrera translació d'una font reial va afectar a la de Sant Francesc, a mitjans dels huitanta del segle passat. Originalment, o almenys així es veu en les fotografies antigues, estava davant mateixa de la farmàcia. En procedir a restaurar-la, per a la qual cosa es va desmuntar, es va dissenyar una nova urbanització de la plaça, i per tal de protegir la font monumental del trànsit motoritzat, es va elevar una mica el paviment, i amb la finalitat de donar espai a la falla, es va córrer uns metres a ponent, com ara està.

#### LES FONTS VEÏNALS I PRIVADES DESAPAREGUDES, COLGADES O TRASLLADADES DE LES QUE TENIM NOTÍCIA

És cert que, repassant el *Repartiment d'aigua de la Font Santa de 1620*, troben a faltar unes quantes fonts veïnals i fins i tot reials, com les de Sant Miquel, Sant Feliu i Sant Cristòfol. Per

---

<sup>5</sup> *Diplomatari*. Doc. 15331113, que tracta del testament de Beatriu Sanç, que vivia en la casa del cantó hui coneguda com de Mompó, i en el moment de la publicació per mort de la testadora, en 1534, el notari va anotar que l'havia llegit "*Per mi, Lujís Blasco, notari, rebedor del dessusdit testament, ab veu alta e intel·legible, dins les cases hon noble deffunta finí sos darrers dies, la qual és del dit noble don Lujís Despuig, construbida en la ciutat de Xàtiva, en lo carrer de Moncada, davant lo Leó, fonch lest e publicat de la primera línia fins a la darrera inclusive.*"

Encara hi ha altra referència més explícita, *Diplomatari*, Doc. 16000921, de l'any 1600, en el testament de don Onofre Sanç d'Alboi, el qual, entre els béns que formaven el seu patrimoni nomena "*La casa que yo tinch en la ciutat de Xàtiva, en lo carrer de Moncada, al cantó de la Font del Lleó de dita ciutat.*"

<sup>6</sup> Podeu consultar l'article *Les tres fonts reials dels Porxins de la Fira de Xàtiva* en la nostra web [www.mariano-gonzalez.es](http://www.mariano-gonzalez.es)

sort, moltes s'han conservat, tot i que hagen canviat d'aparença física. És extraordinari que encara existeixen després de quatre segles.

No obstant, la major pèrdua es va produir en els anys que van de mitjans dels seixanta a mitjans dels setanta el segle passat quan van confluïr dos circumstàncies molt perjudicials per al conjunt de fonts de la ciutat. I diem conjunt perquè tant de valor tenen com a pertanyents a un sistema hidràulic les reials, amb la seua voluntat emfàtica i representativa, com les privades amb la vistosa varietat, o les veïnals de austera modèstia formal.

Una de les circumstàncies nocives per a la supervivència de les fonts va ser l'esclat de l'auge de la construcció, en una ciutat regida per un pla general redactat en 1964 que facilitava l'especulació urbanística. L'altra causa va ser la construcció de dos grans dipòsits d'aigua en el Bellveret, així com de la complementària xarxa de distribució urbana a les cases, que venia a substituir amb avantatges al tradicional i limitat sistema d'abastiment. De sobte, tothom volia viure en pisos de la zona de l'eixampla, millor il·luminats, amb ascensor i aigua a pressió. S'inicià un èxode cap a la zona més avall de l'Albereda, abandonant les cases de sempre. Les fonts privades van cessar completament en la seua funció vital, com en gran part les veïnals. En algunes cases, be per reforma o per cessament del negoci, es desferen de les piques.

El capital va diversificar les inversions i ben aviat començà a fixar-se en els edificis del centre històric, quan més grans, més cobejats. Sense ser exhaustius, enumerem els carrers de Moncada, Botigues, Corretgeria, Abat Pla, Sant Vicent, Canonge Cebrià, Castañeda i Hostals, les places d'Espanyoletó, la Bassa, Santa Tecla i la de Sant Jaume com els que van experimentar una destrucció considerable, tant en el patrimoni edificat com en la xarxa viària, amb reculades absurdes de les noves construccions, i unes altures disbaratades (Espanyoletó-Bassa, o l'Albereda, on els edificis de gran altura projecten unes ombres que desvirtuen la sàvia l'elecció d'arbres de fulla caduca, que permetia a la població fruit del sol de l'hivern).

En moltes de les cases abandonades pels antics propietaris i venudes per a solars, hi havia fonts privades que van anar a pacte com a artefactes inútils, de les que ens ve a la memòria l'existent en el soterrani de la farmàcia cantonera entre la plaça del Mercat i el carrer Botigues, perduda. El final solia ser la gravera junt al riu Albaida, on en els huitanta vàrem veure al muntó, escalons, brincalets i fonts per a ser picats i desfets. Recordem el gran bací de pedra del jardí de la casa Baldoví a la plaça de Roca, o el també enorme de la tintoreria de la Corretgeria. D'altres quedaren colgades *in situ*, que era més senzill, de les quals ne coneixem dos: la que hi havia en l'edifici de l'antiga Papereria Vidal, al carrer Botigues, el soterrani de la qual va ser reblit i allí quedà la font, i també la de la casa que feia cantó entre el carrer o placeta de Sant Agustí, i el carrer Sant Tomàs, que es va esfondrar completament cap a 2008, i aplanaren el solar per fer aparcaments, deixant condemnat el nivell inferior, font inclosa.

Pareguda sort van experimentar no poques de les fonts veïnals. Per a la mentalitat dels tècnics municipals d'urbanisme i de les autoritats, aquelles humils fontetes havien perdut la raó de l'existència. Si bé no va haver una erradicació sistemàtica, si és cert que allà on es renovava la pavimentació, o anava a terra la casa sobre la que es recolzava, la font es retirava i no es reposava. Recordem la que en el barri de Santa Tecla es coneixia com a Font Baixeta, al cantó del carrer Vera; la de la casa cantonera entre el carrer del Portal de València i el del Barranc, o la que hi havia al pujar a la Seu pel carrer Peris, en l'illa de cases que va ser enderrocada completament.

Altres fonts les han conservat els propietaris traslladant-les a xalets: com una del carrer Castañeda, pujada a Bixquert; la que hi ha junt al pou de la Casa Soler, en l'horta de Xàtiva; o la que, procedent de la casa del cantó front a l'ambulatori Espanyoletó, va anar a parar a l'alqueria de Pròxita.



D'esquerra a dreta: font del carrer Castañeda, la de la Casa Soler i la de la Casa Pròxita.

Finalment, encara hi ha altre conjunt de fonts privades sense ús ni ateses, com es veu en les tres imatges següents. El cas més extrem correspon a una altra font emprada com a receptacle d'excrements dels gats del veïnat.



Tres fonts de la ciutat antiga: Pl- la Seu, Corretgeria i Moncada. Fotos MGB. 2022, 2025 i 2017

FONTS PARTICULARS DE LA BURGESIA D'ENTRE SEGLES

Fet un repàs que dona una idea de les vicissituds de les fonts reials i les veïnals, ens ocupem de les existents en els interiors dels domicilis. Les fonts particulars són quasi sempre murals i es componen de dos elements fonamentals: un bací o pica buidada en un sol bloc, i un arbre o piló on anava el xorro o canell de bronze. Depenent del pressupost, es feien de dissenys diversos: unes piques en forma de barca i altres de perfil més culte, inspirat en els sarcòfags barrocs. A més, a una banda o a les dues, es disposaven plànols inclinats, per a escurar la vaixel·la i rentar roba. El parament frontal es protegia dels esguits amb dues ales rectes o mixtilínies a esquerra i dreta de l'arbre o piló. En ocasions, el mur es revestia de ceràmica arquitectònica, d'estil modernista o més tardà art-déco.

Cal recordar que totes les fonts eren de grifó obert corrible, xorraven nit i dia. La pica estava sempre plena, i desaguaven l'excés per un orifici situat a la part superior. Amb la finalitat de mitigar el soroll nocturn del xorro l'aigua sobre el bací ple, es posava una fusta en diagonal, recolzada de l'arbre a la part oposada. Tot seguit il·lustrem el text amb cinc imatges de fonts ben conservades i de diferents dissenys.



Fonts murals emmarcades per socolades ceràmiques

Plaça A. Mayoral 4. Foto MGB 2022

Carrer Sant Francesc 21. Foto MGB 2011



Carrer Moncada 22. Foto MGB, 2025



Palasiet. Foto MGB. 2011



Font del carrer Pouets n° 9, ara 3  
Foto J. MARTÍ, 2022



Font del carrer Engai 10. Potser dels anys 30  
Foto MGB, 2026



Procedent del carrer Sant Francesc i ara en C. Cebrià. Foto MGB 2014.

## II

### LA FONT D'AIGUA SANTA DE LA CASA DE L'ENSENYANÇA, OBRA SINGULAR DE L'ARQUITECTE PINA

Si hi ha una font que exemplifica la descura i desdeny per un dels signes d'identitat de la ciutat és la de la Casa de l'Ensenyança sufragada per l'arquebisbe Mayoral en 1758, segons plànols de l'arquitecte fra Alberto Pina. Els documents no citen l'autor de la font central del pati, de repeu triangular, copa inferior circular gallonada, arbre de balustre que sustenta una copa tancada amb la mitat de baix també a gallons i rematada per un pom.



Pati i font de la Casa de l'Ensenyança. Fotos SARTHOU, Ca. 1922 i J. M CALABUIG, 1995

No obstant, és evident que està dissenyada per Pina, com ho confirmen elements formals i ornamentals que venen a ser una constant en ell, com són la base o pedestal triangular i els remats ondulants dels gallons de la tassa i copa, idèntiques a les de la pica de batejar i la de l'aigua beneïda de la Seu, les obres de la qual dirigia dit arquitecte. I tot això, sense oblidar que en una institució educativa, que era la finalitat de l'edifici, no calia cap pica dissenyada per a rentar roba ni atifells de cuina, sinó només per a beure, perquè no hi residia cap família, era una escola. La finalitat condicionà la forma.



Piques de Buixcarró de la Seu, de base triangular obra de Pina. Foto Loty, 1927

La font va funcionar sense interrupció des del segle XVIII, i també quan l'edifici va passar a ser seu de l'Institut de segona ensenyança Josep de Ribera, i més tard escola primària. A partir de 1987 en que va quedar sense ús educatiu, es va emprar de magatzem municipal de trastos retirats, el que va suposar una degradació de l'interior i del contingut. Hi ha una fotografia de 1992 en la que la font

roman al mig de l'arc del pati del desert immoble, però amb taques de pintura i trencada la part superior de la copa.

Va ser amb motiu de l'habilitació com a centre d'activitats didàctiques al servei de la magna exposició de la Llum de les Imatges que es preparava per a 2007, quan es van haver de fer excavacions arqueològiques, les quals requeriren del desmuntatge de la font, treball que, vistes les fotos posteriors, no es va dur a cap amb la cura que requeria la conservació de la magnífica obra. En les fotografies que férem el 2006, es veuen les peces en terra, no només sense cap protecció, sinó com a contenidor de deixalles.



Dalt, pedestal i tassa de la font. Baix, arbre copa i remat. Fotos MGB, 2006



Posteriorment, les peces es van dipositar en una campa contigua a la Casa de l'Ensenyança, on van romandre més d'un any. Per últim, es carregaren en un camió, com es veu en les imatges següents, per dur-les a altra campa major, on deuen seguir a hores d'ara.

És de difícil justificació el fet que, encetada la restauració d'un valuós edifici històric, es prescindira de tornar al seu lloc original la font artística dissenyada *ex professo* per centrar el pati. Ni els tècnics municipals ni el redactor del projecte, que potser ignorava la qüestió, ni la Conselleria de Cultura ni cap veu de la corporació van alçar la veu i recordar que calia tenir en compte que, al mig del pati, havia d'anar la font. Cal preguntar-se quants anys han de passar per a que algun responsable desconexedor dels antecedents al respecte contemple la

*Fonts reials, veïnals i particulars de l'Aigua Santa de Xàtiva segons el Repartiment de 1620.  
Les cases i els propietaris*

possibilitat de plantar-la ves a saber on, o encara pitjor, que considere que són despulles velles que donen pena, i ja se sap, a l'abocador.

En el *Llibre del cinquantenari de l'institut de batxillerat Josep de Ribera. Xàtiva. 1933-1983*, el professor Ramon Ortolà i l'arquitecte Ricardo Sicluna van col·laborar amb un article titulat "Arquitectura y enseñanza media en Xàtiva", en el que van fer un repàs de les successives seus de l'esmentat centre educatiu, fins arribar a l'edifici del nou inaugurat en 1958. Als autors no els va passar per alt que, malgrat haver estat projectat pel ministeri des de Madrid, el redactor dels plànols va tindre la sensibilitat d'incorporar elements representatius de l'arquitectura de la ciutat, com la galeria d'arcs de la planta superior, i dos elements de la Casa de l'Ensenyança, els arcs carpanells dels dos patis claustrals, i les fonts exemptes, interpretant el model de l'original de la Casa de l'Ensenyança, seu anterior de l'institut. Les notòries i alhora subtils referències eren un pont visual i afectiu entre el passat i els nous temps.



Dalt, pati i font de la Casa de l'Ensenyança. Foto LOTY. 1927. Baix, pati i font de l'IES Josep de Ribera, foto MGB, 2026.





Dalt. La font desmuntada, com havia quedat al traslladar-la de la Casa de l'Ensenyança al contigu magatzem municipal. Baix, dos moments de la càrrega de la font per a dur-la a altre magatzem. Fotos MGB 2007.



### III

## FONTS SERVIDES PER L'AIGUA SANTA SEGONS EL REPARTIMENT DE 1620 LES CASES I ELS PROPIETARIS.



Dibuix de la primera pàgina del Repartiment de l'Aigua de la Font Santa, 1620.

Arxiu Municipal de Xàtiva. Foto MGB 2025

**Doc. 16200000-17260505**

1620, Xàtiva

1726, 5 de maig. Xàtiva

AMX. Repartiment de l'Aigua de la Font Santa fet en 1620. Lligall sobre "Pleitos, privilegios, processos y capítulos de las acequias de la huerta de Xàtiva". S.A. 1821.

**Còpia treta el 5 de maig de 1726 de l'original del Repartiment d'Aigua Santa de 1620**

Repartiment de l'aigua de la Font Santa fet en 1620

Fonch fet lo present memorial de les fonts de la present ciutat de Xàtiva, so és, les fonts que hixen y discorren de la cèquia de la Font Santa, en lo any 1620, és lo any que foren jurats Joan Estanya, cavaller, Pere Albero Despuig, Gaspar Bella y Francés Trobat, ciutadans.<sup>7</sup>

Jo, Joseph Candel, fuster de la present ciutat de Xàtiva, en companyia de mestre Martí Xixena, obrer de vila de dita ciutat, com a experts nomenats per los senyors jurats de dita ciutat, avem vist y regonegut l'aygua que es repartix y està repartida de la cèquia de la Font Santa per les fonts de dita ciutat, com fora de ella.<sup>8</sup>

Avem vist que el círculo que està trasat y figurat en la A és la grandària de una ploma de aygua; y el sírculo que està trasat y figurat en la B són dos plomes de aygua, les quals havem tret y provat y comprovat dels ferros que te antichs la dita ciutat per a patró y model·lo de dit efecte. Y així mateix, los he comprovat y proporcionat, segons regles dades per diversos autors de Geometria, y trobe ser bons, justs y proporcionats; y, per registre y model·lo de dita hechura, e fet a la mida y hechura de dits círculos dos patrons de llautó ben torneats y justs; y, al cap de dits patrons, he tallat les barres d'Aragó, insígnia y armes del present regne de València, y perquè sia memorable. Fiu lo present quadern per orde de dits senyors jurats en la forma següent:

Primo, la primera font que hix de la cèquia de la font Santa està en Novel·lè, lloch de don Thomàs Tallada, y en dret de la boquera que hix en lo mig de la plaza de dit lloch, un canyo de dos plomes, són de la font y viver que està al portal de dit lloch.<sup>9</sup>

Ítem, al endret de Satorres, alqueria de don Diego Sans de Vallés, y a<sup>10</sup> una mota en un canyo de dos plomes; són del viver de dita alqueria de don Diego Sans; ço és: que en dita alqueria solia tenir una ploma de aygua de antigament, y don Macià Sans, senyor de Vallés, sent senyor de dita alqueria, comprà del raval una ploma.<sup>11</sup>

---

<sup>7</sup> Els jurats s'elegien en la festa de Pentecosta i exercien el càrrec fins a la Pentecosta següent. Per tant, la seua legislatura es repartia entre dos anys naturals. El Repartiment de l'aigua de la Font Santa diu l'any en que es va redactar però no la data sencera. Casualment, en 31 de gener de 1620 va iniciar la visita pastoral a Xàtiva l'arquebisbe Aliaga i en la crònica i actes que es conserven en l'Arxiu Històric de la Col·legiata de Xàtiva relataren que va ser rebut pel jurat en cap i els jurats, Estanya, Albero, Bella i Trobat. Vol dir-se que havien sigut elegits en 1619, i la present relació de fonts es va redactar durant els primers cinc mesos de 1620. El jurat en cap era Joan Estanya, pertanyent a un llinatge oriünd de Cocentaina, casat en 1601 amb Rufina Beaumont de Navarra, de llinatge molt distingit d'aquell regne, que va arribar ací de la mà del comte Roís de Corella. Els jurats eren Pere Albero, ciutadà, (Xàtiva 1550-1626), Gaspar Bella Real (Xàtiva ca. 1581-1654), ciutadà, i Francisc Trobat, doctor en medicina, que vivia en la Corretgeria com el seu veí Pere Albero.

<sup>8</sup> El fuster Josep Candel s'havia casat amb Agustina Soler. Morí en 1644. Descendents seus són, entre molts d'altres, els barons de Sacrolirio, el doctor Sumsi, el pintor Guiteras i els Montenegro. Martí Xixena Gascó, obrer de vila, mort en 1643, va estar casat amb Margarita Balaguer, dels qual hi ha nombrosa descendència.

<sup>9</sup> Tomàs Tallada Sanç de Vallés, senyor de Novetlè, es va casar en 1611 amb Anna Maria Sanç. Va morir en la pesta de 1648.

<sup>10</sup> Les lletres "y a" que trobem al llarg de tot el text, corresponen a l'actual ortografia de l'adverbi *y* i el verb *haver*: "hi ha".

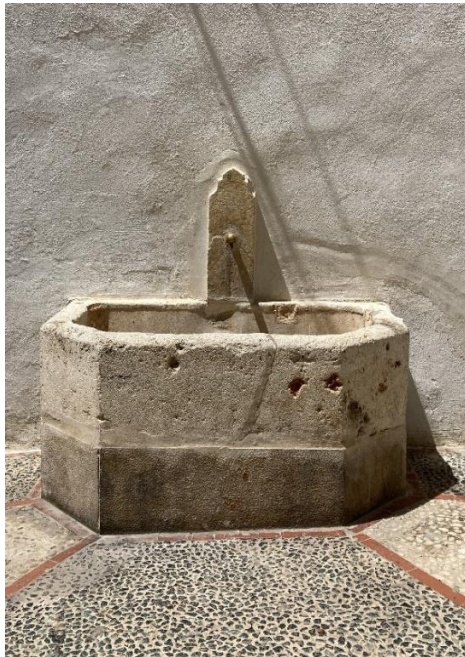
<sup>11</sup> Macià Sanç de Vallés Sanç, senyor de Vallés (Xàtiva 1549-1610), va ser pare de Diego Sanç de Vallés, que era cunyat de Pere Albero.

Ítem, e vist en lo ort els frares capuchinos una mota de dos canyos, ço [és], un canyo de dos plomes y altre canyo és de una ploma, que sumat són tres plomes. Y les dos plomes y tres quarts són del ort y servici de dits frares, y una quarta part de la una ploma és del ostal del Parador dels Carros, que és de Joseph Tallada,<sup>12</sup> notari, que està en la plaza de les Barreres.

Ítem, en lo carrer Blanch, en front de la casa y ort de Vicent Pont, y a una mota en un canyo de dos plomes y miga de aygua, y són del viver y ort y casa de dit Vicent Pont, que està en dit carrer Blanch, anant al convent dels frares capuchinos, la darrera casa y ort a mà dreta.

Ítem, més avant de la mota antecedent [a] la ciutat, trenta passes, poch més o menys, y a altra mota en un canyo de una ploma un poch creixcuda. És de Joan Navarro, de sa casa que està en lo carrer del Raval.

Ítem, en la casa de la Verònica, en lo carrer Blanch y a una mota en dos piletes. En la primera, devés ponent, y a dos canyos en dos plomes per cada hu: són dos plomes de la font vehinal del carrer dels Poets, que està enfront del carreró que travessa de la plaza de la Morera als carrers dels Poets. Y altres dos plomes de la font vehinal del carrer del Raval, que està enfront de la plaza de la Argilagera, dita del Olm de Na Gaseta.<sup>13</sup>



Font veïnals hereteres de la del carrer Pouets i de la plaça de l'Olm. Fotos MGB. 2026

En la altra pileta y a un canyo de dos plomes; són de la font vehinal que està abaixant de dita mota per a anar a la plaza de la Argilagera dita del Olm de na Gaseta, trenta passes poch més o menys avall del carrer Blanch.

<sup>12</sup> Josep Tallada (Xàtiva, ca. 1585-1658), notari. Casat en 1626 amb Josepa Lloret Cucó.

<sup>13</sup> Algunes cases, situades a cota desfavorable per trobar-se a major altura que la del canal, obtenien permís per cavar un pou més fondo i conduir l'aigua des del cana al pou, el qual, per vasos comunicants, mantenia el nivell constant, i l'usuari podia poar-la en el pati. Ho hem vist en la casa Llaudes, número 5 de la Corretgeria, i en la dels Martí, ara Partit Socialista en la Caldereria. Potser en temps antics algunes de les cases del carrer Pouets empraren el mateix procediment. En casos així no cal parlar de grifons d'aigua corribre, perquè no rajaven ininterrompudament. La placeta de la Morera ací esmentada, distinta de la del barri de sant Pere, és la que hui es diu de la Mercè, i popularment dels Cegos. Finalment, la placeta de l'Olm de na Gaseta ha conservat part del topònim, com a plaça de l'Olm.

Ítem, en lo carrer Blanch, en la bolta que fa el carrer enfront la casa que és de Batiste Ripoll, mercader, y a una mota en un canyo de una ploma de aygua, e del ort de Miquel Estellés, sabater, en un ort que està abaixant de dita mota per a anar a la plaza de l'Argilagera, ans de aplegar al carrer de la Illa.<sup>14</sup>

Ítem, en lo carrer de la Font Alta y a una mota en dos piletes. En la primera, devés ponent y a tres canyos en sis plomes, són: dos plomes de la font de la Illa dels Candels. Y altres dos plomes de Gaspar Gerony Olomar, per a l'ort que te en lo mateix carrer de la Font Alta, abaixant per lo carrer a mà esquerre.<sup>15</sup>

En la altra pileta y a altres canyos en cinch plomes; los dos canyos a dos plomes y un canyo a una ploma: són les quatre plomes de la font real de la plaza de la Carniceria de les Barreres, que està enfront de dita carniceria, carrer enmig. Y una ploma del Ostal de Parra, que és de Damià Micó, ciutadà, que està en la plaza de la Carniceria de les Barreres, al costat de la font antecedent.

Esta font de Damià Micó està partida en dos migues plomes la una resta en dit ostal, y la altra està en casa Vicent Borrell, cavaller, ab licència dels jurats en l'any 1629.<sup>16</sup>

Ítem, en lo carrer Blanch, entrant en dit carrer Blanch, en una casa de les de Thomàs Agulló, ciutadà, y a una mota en un canyo de una ploma, que és per a el viver y ort del dit Thomàs Agulló, que te en la mateixa casa que està la dita mota.<sup>17</sup>

Ítem, enfront del forn de Montell,<sup>18</sup> y a una mota en dos piletes. En la primera, devés ponent, y a un canyo de una ploma, és del viver y ort de Luís Esparza, cavaller, que està dit ort enfront les Heres de Sant Jordi.

En l'altra pileta y a un canyo de dos plomes, repartides entre Nofre Gil, llaurador, y la viuda de Joseph Gosalbo, laurador, en esta forma: que lo dit Nofre Gil te, de les dites dos plomes, los dos tersos, y lo un ters de les dites dos plomes és de la viuda de Joseph Gosalbo; ço és: que dites dos plomes se fan tres parts iguals, y dit Nofre Gil te les dos parts, que és una ploma y un ters de altra ploma, y la te en lo viver y ort que te en la casa que està entrant de la plaza de la Carniceria de les Barreres en lo carrer de la Illa dels Candels,<sup>19</sup> a mà esquerra, la casa que fa cantó entre lo carrer de la Illa y el carrer que pugua a les Heres de Santa Thecla y Sant Jordi.

L'altra restant part de les dites dos plomes, que és lo un ters de les dos, o los dos tersos de la una, o de les tres parts de la una ploma, les dos, que totes, una quantitat y porció és de dita viuda de Joseph Gosalbo, laurador, y de dita aygua en lo viver y ort que te en sa casa,

---

<sup>14</sup> Batista Ripoll, mercader mallorquí, es va casar en Xàtiva, cap a 1599, amb Anna Borja Guitart. És avantpassat dels marquesos de la Romana i dels comtes d'Almodòvar.

<sup>15</sup> Gaspar Jeroni Olomar Cerdà (Xàtiva 1573-1654) va ser racional de la ciutat en 1613. Es va casar cap a 1607 amb Jerònima Polo. Són avantpassats dels De Diego, dels marquesos de Montortal i dels Rúsoli, ducs de Sueca. Els horts existents en la zona situada entre el carrer dels Sants i el Blanc eren propietat de components del patriciat urbà, com també la carnisseria, l'hostal i el forn de les Barreres esmentats en aquest Repartiment.

<sup>16</sup> Un exemple de compartició d'una ploma, amb llicència dels jurats. Damià Micó Aliaga, batejat en la Seu en 1599, era cunyat del cavaller Vicent Borrell, que va faltar en 1641.

<sup>17</sup> Tomàs Agulló Sanchis (Xàtiva 1589-1630) vivia en el carrer dit d'Agulló, travesser a la Corretgeria, on posseïa sis o set cases. Fora muralla era propietari d'un hort periurbà amb casa.

<sup>18</sup> Onofre Montell, forner. Cens de 1646, veí de les Barreres. I Lluís Miquel Joan Esparza Boluda generós, va morir en 1621.

<sup>19</sup> L'Illa dels Candels es nomena en molts documents, probablement és altre nom amb el que es coneixia el carrer dels Sanç (No Sants-Santos, com es va transformar per homofonia). La descripció sembla situar-la en l'espai davant la casa dita La Ferroviària, suposant que només des d'allí es pujara a les Eres de Sant Jordi i Santa Tecla, que havien d'estar per la plaça de Sant Jordi. Onofre Gil Llagària, va morir en 1642. La font que a finals del XIX es feu de nou en la casa que va ser seua, es troba ara en l'Alqueria de Pròxita.

que està enfront de les Heres de Santa Tecla, pugant de la plaza de la Carniceria al Portal de Sant Jordi, la darrera casa a mà dreta.

Ítem, a deu pases de la antecedent, anant devés de la ciutat, y a una mota en un canyo de una ploma, és de Joan Miquel, notari, del viver y ort que te en sa casa que està en la plaza de la Carniceria de les Barreres, anant del Portal de Santa Tecla devés dita plaza, està a mà dreta, al costat del forn que huý és de Joseph Tàrrega, notari.<sup>20</sup>

Ciutat

Ítem, entrant per lo Portal de Sant Jordi dins la ciutat, y enfront de dit portal, y a una mota en quatre piletes. La primera, devés ponent y a un canyo de una ploma, és de Joseph Asnar, ciutadà, en sa casa que te en lo carrer de Ramos, poch més avant de migant carrer, avallant devés Sant Francés a mà esquerra.

En la segona pileta y a dos canyos en quatre plomes, són: la una ploma de Jaume Llagària,<sup>21</sup> ciutadà, en sa casa que està en lo carrer que va del Portal dels Banys a la plaza de les Cols, la segona casa a mà esquerra, passat lo carreró que travessa del carrer de Perpinyà a la plasa de Sant Francés.<sup>22</sup> Y una ploma de Jaume de València, en sa casa que solia ser del senyor de Sellent, que està en la plaza de Roca.

Altra ploma del senyor Aparici, que està en lo carrer que va del Portal dels Banys a la plaza de les Cols, enfront casa Jaume Luís Cabanes, notari,<sup>23</sup> carrer enmig. Y una ploma de Thomàs Real, ciutadà, en sa casa que solia ser de Martí de Sant Martín, que està en la plaza de Santa Thecla, abaixant devés lo carrer de Perpinyà, ans de entrar en dit carrer, a mà dreta.

En la tercera pileta y a un canyo de dos plomes. La una ploma és de Alexandre Tarrasona, ciutadà, en la casa que està en la travesa que va del carrer de Perpinyà al carrer de la plaza de les Cols; és la darrera casa a mà esquerra, ans de entrar en dit carrer de la plaza de les Cols. Y una ploma de Joan Gonzales, notari en la casa que solia ser de Masià Gallach, ciutadà, que està en lo carrer de Perpinyà, entrant en dit carrer per la plaza de Santa Thecla, la segona casa a mà dreta.<sup>24</sup>



Font en el pati de l'antiga casa del senyor de Sellent, ara Llar dels jubilats. Marbre de Buixcarró. Cap a 1923, procedent del Castell. Foto MGB, 2011

<sup>20</sup> La construcció del Canal d'Aigua Santa a una cota prou superior a la de la Vila, va afavorir l'expansió urbana cap la vora meridional, i alhora va generar l'eclosió d'horts periurbans en franges de terreny on abans no hi havia reg. Com veiem, la propietat dels nous horts estava en mans de membres de l'oligarquia. El notari Josep Tàrrega Roures, casat amb Joana Anna Candel Martí, va morir en 1642.

<sup>21</sup> Josep Aznar, ciutadà, era senyor de Ràfol Blanc i de Torrent, dit després, de Fenollet. Jaume Josep Llagària, (Xàtiva, 1553-1637). Jaume de València Castillo, que morí en 1633, havia estat casat amb Margarita Real Peris.

<sup>22</sup> La via que va del Portal dels Banys a la plaça de les Cols correspon al carrer Trobat. Hem de considerar que *el carreró* que anava de Perpinyà a Sant Francesc deu ser l'actual de la Mare de Déu del Carme, que a més, en l'època, s'allargava, en sentit sud-nord, fins al carrer de Sant Francesc, i en el de llevant a ponent, arribava al de Castañeda.

<sup>23</sup> Jaume Lluís Cabanes, (Xàtiva, 1571-1632, notari i síndic de la Seu. Martí de Sant Martí, mercader, era propietari i vivia en la casa gran que mira a ponent de la plaça Santa Tecla. Va morir en 1608, deixant hereus als fills, En 1614 l'herència quedà en mans del seu fill Pau Sant Martí, que és qui la va vendre a Tomàs Real.

<sup>24</sup> Alexandre Tarassona/Tarrasona, ciutadà, va estar casat en primeres noces amb Marcel·la Domingo Paredes, de família ben distingida de la ciutat. Degué ser nascut cap a 1575, i morí en desembre de 1650. Viuen en Madrid un bon grapat d'aristòcrates descendents seus. En quant a sa casa, per la descripció sembla referir-se al carrer de la Mare de Déu del Carme, no obstant la qual cosa, es generen alguns dubtes. El carrer Perpinyà, actual

La quarta pileta y a un canyo de una ploma y és de Pere Vanyon en sa casa que està en lo carrer que travessa del Portal de Sant Jordi al carrer de enfront de Sant Sebastià que va a la plazeta de Roca; y dita casa està enfront de la font vehinal que està en dit carrer; ço és: carrer enmig.<sup>25</sup>

Ítem, al costat de l'antecedent mota y a altra mota, devés llevant, en tres canyos, a dos plomes per cada hu, y són les dos plomes de la font vehinal de la plaza de Santa Thecla, que està al mateix Portal de Santa Thecla.<sup>26</sup> Y una ploma de casa el senyor de Cerdà, que està en lo carrer de Perpinyà, la segona casa a mà esquerre, abaixant per dit carrer; la te en un viver y ort que te en dita casa, y altra ploma és de Gaspar Cebrià, ciutadà, en sa casa que te en el mateix carrer de Perpinyà, al mateix costat de l'antecedent, abaixant per dit carrer la tercera casa a mà esquerre. Y altra ploma de Elisabet Joan Tudela,<sup>27</sup> viuda de Chochim Plumet, ciutadà, en la casa que te en dit carrer de Perpinyà, que solia ser de Siscorní, que està al costat de l'antecedent, abaixant per dit carrer la quarta casa a mà esquerre.<sup>28</sup>



Font de la plaça de Santa Tecla, heretera de la que hi havia a l'entrada del portal. Abans amb dos piques de pedra, com la bessona de la plaça de Sant Jordi. Foto Cuenca. ca. 1957

Ítem, altra mota enfront Sant Sebastià, a la porta de Thomàs Piquer, y a huit piletes. En la primera devés ponent y a un canyo en dos plomes, són de la font vehinal del mateix carrer, que està abaixant per dit carrer devés la plaza de Roca, està dita font al cantó de la primera travesa que va devés del Portal de Sant Jordi.<sup>29</sup>

---

Canonge Cebrià, acabava en la part baixa en la zona del final de Sant Francesc i àrea del Portal dels Banys, tot i que la configuració urbana ha variat. En l'anotació de la concessió d'aigua de Jaume Llagària, vista un poc més amunt, situa dita sa casa en el carrer que va de la Porta dels Banys a la plaça de les Cols, ara carrer Trobat, que es creua amb el de baixada Perpinyà. Aleshores, quina és el *travessa* que va de Perpinyà al carrer de la plaça de les Cols?. L'hem identificada amb l'esmentat carreró del Carme, i ací es planteja altre dubte, perquè la darrera casa a mà esquerra tenia l'entrada principal no en el carreró, que sembla poc lògic, sinó en el mateix carrer que va de la Porta dels Banys... etc., com confirmaria el fet que, quan van enderrocar dita casa, es va veure que tenia la porta principal en dit carrer, de dovelles de pedra, fent mig punt, semblants a les altres existents en la ciutat considerades del segle XVI o abans. Finalment, en efecte, la segona casa baixant a mà dreta del carrer de Perpinyà on havia viscut Macià Gallach Pardo, (Xàtiva, 1539-1622) i que hauria venut al notari Joan González. Joan, casat amb Anna Tàrrega, va morir en març de 1631.

<sup>25</sup> Pere Vanyon era un passamaner natural de Capdet (mort en Xàtiva en 1634), que es va casar ací amb una Rovió. Els Rovió estaven considerats jueus conversos. El seu fill, Miquel Vanyon, va obtenir el títol d'advocat de los *Reales Consejos* i el càrrec d'assessor del governador d'Oriola. L'ascens social va ser vertiginós. Una neta es va casar amb un tinent general holandès. A la següent generació estaven al cim de l'elit urbana.

<sup>26</sup> Aquesta font estava només entrar pel portal, a mà dreta, arribada a la cada de Fèlix Sevillà.

<sup>27</sup> Gaspar Cebrià Pardo (Xàtiva 1556-1636) era el marit de Catalina Sanchis Menor. Hi ha documentats moltíssims descendents de llinatges molt coneguts. Isabel Tudela de Plumet va morir el 3 de març de 1623.

<sup>28</sup> La descripció de les tres cases successives que frueïen de dotació d'aigua Santa comença en la *segona* casa de mà esquerra baixant del carrer de Perpinyà, i com dites tres cases s'han conservat, cal deduir que la primera casa, que hem conegut amb l'entrada per la plaça de Santa Tecla, obria porta al carrer, no a la plaça.

<sup>29</sup> Tomàs Piquer, n. 1562, casat amb una Royo, fill d'un obrer de vila. Es coneixen molts descendents de Xàtiva.

*Fonts reials, veïnals i particulars de l'Aigua Santa de Xàtiva segons el Repartiment de 1620.  
Les cases i els propietaris*



Dalt, font d'arbre i copa de l'hort de la casa del senyor de Cerdà, (Canonge Cebrià, 1).  
Baix, font mural heretera de la citada en la casa de Gaspar Cebrià (Canonge Cebrià 3).  
Fotos MGB, 2022 i 2020.



Y una ploma de Vicent Sanchiz en la casa que te en dit carrer de Perpinyà, al costat de l'antecedent, abaixant per dit carrer la quinta casa a mà esquerra. (*al marge*): Ara Dorotea Sanchiz de Joan Garcia, partida en dita casa y en altra que te en dit carrer, baixant a mà dreta al Portal dels Banys.<sup>30</sup>

Ítem, altra mota enfront Sant Sebastià, a la porta de Thomàs Piquer, y a huit piletes. En la primera devés ponent y a un canyo en dos plomes, són de la font vehinal del mateix carrer, que està abaixant per dit carrer devés la plaza de Roca, està dita font al cantó de la primera travesa que va devés del Portal de Sant Jordi.

La segona pileta y a un canyo de una ploma, és de Gaspar Bella, ciutadà, en la casa que te en lo carrer de Ramos, que solia ser de Pere Ortola, son sogre, que està baixant per dit carrer a mà dreta, enfront casa Joseph Asnar, poch més avall, carrer enmig.<sup>31</sup>

La tercera pileta y a un canyo de una ploma, és de Miquel Joseph Armengot, en sa casa que està abaixant per lo mateix carrer que està la present mota, ans de aplegar a la plaseta de Roca, a mà esquerra. (*Al marge*): esta aygua se a venut per dit Armengot a Gaspar Teixidor, ciutadà.<sup>32</sup>

La quarta pileta y a un canyo de una ploma, és de la viuda de Agostí Masip, que està en lo mateix carrer, baixant devés la plazeta de Roca, a mà dreta, la casa que fa cantó ans de aplegar al carreró que travessa al carrer del Porchet de Sent Sebastià. La quinta pileta y a un canyo de una ploma. És de la casa que solia ser de Guerau Mates, que huý és del capítol y canonges de la Seu de Xàtiva; està en la plazeta de Roca, que fa cantó entre la plaza y el carrer que puga de dita plaza a Sant Sebastià.<sup>33</sup>



Porta procedent de la casa de Guerau Mates. s. XVI, hui en altra casa de Xàtiva. Foto MGB 2010

<sup>30</sup> L'anotació al marge és ben interessant perquè, Dorotea Sanchis Pla, (Xàtiva 1633-1698), neboda del Vicent Sanchis propietari anterior, va nèixer en 1633, i en 1657 es va casar amb Joan Garcia Selva, el que indica que aquest manuscrit de 1620 es va revisar i actualitzar molts anys després. La filla d'aquest matrimoni, Feliciano, es va casar amb Jeroni Exea Olomar, jurat de Xàtiva en 1706-1707.

<sup>31</sup> Pere Ortola, (Xàtiva 1549-1607) fill d'un llibrer, va ser jurat de Xàtiva en 1596. Gaspar Bella Real, el gendre, que va ser racional de la ciutat i també jurat en 1620, vivia en la casa que havia sigut d'aquell al carrer de Ramos (Castañeda).

<sup>32</sup> Miquel Josep Armengot Llopis (Xàtiva, ca. 1585-1634) vivia, com diu la relació, en la darrera casa baixant del carrer les Santes, abans d'arribar a la plaça de Roca. Son pare, Miquel Jeroni Armengot Aliaga va ser autor d'un dels dos sonets publicats en la introducció de *La Maltea* d'Hipòlit Sanç. Pel que fa al comprador de part de la ploma citada, pot ser Gaspar Teixidor Vendrell (Xàtiva 1613-1694), ciutadà i senyor de Montortal, que vivia en un casa del final de la Corretgeria, però era menor d'edat en 1620.

<sup>33</sup> En 1629 arribà a Xàtiva la notícia d'unes suposades germanes màrtirs, Basilissa i Anastàsia d'època romana, a les que ben prompte les van retre culte en l'antiga ermita del Socors, del vell convent de Sant Agustí. Dita devoció va alterar la toponímia anterior i aquest carrer va passar a dir-se de les Santes. La descripció de la casa d'Agustí Masip és de gran interès: baixant pel carrer, al cantó del carreró que travessa. En efecte, per la part posterior de l'hort o corral de la casa de Melchor Guerau de la plaça de Roca, existia una via urbana, hui cegada, que era continuació del carrer Vera, i anava fins el carrer de Sant Tomàs.

*Fonts reials, veïnals i particulars de l'Aigua Santa de Xàtiva segons el Repartiment de 1620.  
Les cases i els propietaris*

La tercera pileta y a un canyo de una ploma, és de Miquel Joseph Armengot, en la casa que solia ser de la viuda na Sabata, que està en lo carrer del Porchet de Sant Sebastià, abaixant per dit carrer a mà esquerre, poc més avall del porchet.

La huitena pileta y a quatre canyos en plomes que són quatre, de la font real de la plazeta de Roca. Y dos plomes de la font vehinal que està entrant de la Corregeria al carrer de Ramos, al cantó abaixant per dit carrer a mà esquerra.



Font real de la plaça de Roca, construïda en 1840. L'arbre octogonal és d'una font gòtica desapareguda. Foto MGB 2026.

Y una ploma de la casa que és de Joan Audivert, que està en la Corregeria, que afronta en casa de Gaspar Exea, apotecari, y en casa de Gaspar Teixidor y en casa de Francés Cúmols. argenter, carrer enmig, és de dit Joan Audivert, ciutadà.<sup>34</sup>

---

<sup>34</sup> En 1620 Joan Audivert Llagària, ciutadà, (Xàtiva, Ca. 1585-1671) vivia en el tram de la part nord de la Corretgeria Estreta que va del carrer el Pes al cantó del carrer de Ramos, i tenia per veïns, a l'altra banda del carrer, al boticari Gaspar Exea Guerau (Ontinyent, 1565-Xàtiva 1643), Gaspar Teixidor, vist més amunt, i

Don Joan Sans de Seniera. Y una ploma de la casa de don Juan Sans de Senyera, que solia ser de miser Albinyana, son sogre, està en lo carrer que va de la plaza de les Cols al Portal dels Banys, afronta: per devés ponent, fa cantó en lo carrer que travessa del Pes del Rey a dit carrer; y devés levant fa cantó en lo carrer que va del Almodí a la plaza de les Cols; per devés mijorn, en casa Francés Escrivà, cavaller, y devés tremontana en casa de Josep Correger, carrer enmig.<sup>35</sup>



Casa don Joan Sanç de Senyera al carrer Botigues. Foto MGB 2018

---

Francesc Cúmols Navarro (Xàtiva 1573-1626), argenter, clavari de l'Almodí, avantpassat del duc de Bragança, del comte d'Almodóvar i del duc d'Albuquerque. Un fill d'Exea es va casar amb una filla del veí, Cúmols.

<sup>35</sup> Una casa i uns moradors ben interessants. La casa és la situada a la part sud del carrer Botigues, que va del carrer del Pes al de Carchano. Joan Baptista Albinyana, jurista, probablement natural de L'Olleria, va pactar casaments enlluernadors per a tres filles. Per tal de dotar a Anna Beatriu, desposada amb el senyor de El Genovés, va fundar Lloc Nou de Fenollet. A altra filla, Potenciana, la va casar amb el senyor de Senyera i Benimeixís, don Joan Sanç de Senyera, (Xàtiva 1583-1668), el qual va entrar en possessió de la casa del sogre, com ací es diu. La dita casa de don Joan Sanç de Senyera, afrontava pel sud amb la casa de Francesc Escrivà (que conserva quasi oculta una finestra bifora en la façana).

Don Anrrich Tallada. Y una ploma de la casa de don Anrrich Tallada, en sa casa que està en lo carrer que va des del Portal dels Banys a la plaza de les Cols, y fa cantó entre dit carrer y el carrer que va a Sant Francés.<sup>36</sup>

Alventosa. Ítem, altra mota enfront del Porchet de Sant Sebastià, y a quatre piletes. La primera, devés ponent y a un canyo de una ploma, és la miga ploma de Gonstantí Alventosa, està en sa casa en la Corregeria, anant de la plaza del Pes devés la plaza de la Seu, a mà dreta, la segona casa, pasat lo cantó de la plaza del Pes.

Bataller. L'altra miga ploma és de casa de Vicent Bataller, calceter, que està al costat de la antecedent, devés llevant.<sup>37</sup>

Roca. La segona pileta y a un canyo de una ploma, és dels pobils de Joan Roca, cavaller, en la casa que tenen en la plazeta de Roca, que fa cantó entre dita plaza de Roca y el carrer del Porchet de Sant Sebastià.<sup>38</sup>

Corts. La tercera pileta y a tres canyos en cinch plomes. Són, una ploma de Pere Corts, pasamaner, en la casa que te en la plazeta del Pes del Rey, en la Corregeria, que afronta, devés ponent, en casa de Pere Llagària, apotecari; devés llevant, amb casa de Joan Navarro, siriga.<sup>39</sup>

Scrivà. Y una ploma de Francés Escrivà, cavaller, que està en sa casa, en lo carrer del Almodí, a mà esquerra, abaixant de dita plazeta per anar a la plaza de les Cols.<sup>40</sup>

Torrosella. Y una ploma en la casa de Genís Torrosella, que està anant de la plazeta del Pes del Rey al Almodí, entrant y avallant per dit carrer a mà dreta.<sup>41</sup>

Menor. Y miga ploma de Jaume Menor, en sa casa que està en la Corregeria, anant de la plaza del Pes devés la plaza de la Seu, a mà esquerra, al costat de la casa de Pere Galiana, que solia ser de Chochim Carbó, argenter.<sup>42</sup>

Andrez. Y la altra miga ploma és de Antoni Andrez, sombrerer, en sa casa, que està en lo carrer de la Corregeria, anant de la plaza del Pes devés la Seu, a mà esquerre, dos cases ans de aplegar a casa Jaume Menor.



Revoltons renaixentistes de casa Sanç de Senyera. Foto M. GAMON. 2008.

<sup>36</sup> Enric Tallada Pina, senyor de Novetlè. Casat en 1575 amb Eufèmia Sanç de Vallés, vivien en la casa cantonera Trobat-Font d'Alós. Tant Francesc Escrivà com Enric Tallada estan anotats en el Cens de Xàtiva de 1646.

<sup>37</sup> Vicent Bataller, calceter, casat amb Àngela Martí. Va morir en gener de 1637.

<sup>38</sup> Probablement es tracte de Gaspar Joan Roca Alós, cavaller, que va ser justícia en 1607; casat amb Laudòmia Ferrer de Calatayud amb una llarga descendència aristocràtica.

<sup>39</sup> Pere Corts Pastor, passamaner, casat cap a 1598 amb Isabel Joan Cerdà.

<sup>40</sup> Vegeu nota de don Joan Sanç de Senyera.

<sup>41</sup> Genís Torrosella, ciutadà, notari, (Xàtiva 1573-1627), casat amb Isabel Gamieta Vendrell. Sa casa era la primera baixant pel carrer de l'Almodí a mà dreta. La del costat nord, a finals del segle, era de Tomàs Agulló Llinàs.

<sup>42</sup> Sembla que l'argenter Joaquim Carbó es va casar primer amb Isabel Morales, amb la que va tindre una filla, Elisabet Anna, batejada el 28 de novembre de 1571. En 13 de maig de 1573 el trobem desposant-se amb Anna Morales, filla de Joan, sabater. Pere Galiana, el seu veí, era notari, i gendre, vist que l'esposa li deien Anna Carbó. Jaume Menor va ser primer mercader i després cavaller. Estava casat amb Catalina Texedor, neboda del poderós Gaspar Texedor. Va morir en 1627.

Llagària. Altra ploma està partida entre Pere Llagària, apotecari, en sa casa que està en la plazeta del Pes del Rey, en la Corregeria; afronta en casa de Pere Corts pasamaner per la part devés llevant, y en casa de Francés Peris, serer, a la part devés ponent.

Peris. L'altra miga ploma és de Francés Peris, serer, que està al costat de la antecedent a la part devés ponent, y afronta en la plazeta del Pes del Rey.<sup>43</sup>

Borrell. La quarta pileta y a un canyo en dos plomes, són: la una ploma, de Francés Borrell, cavaller. Dita ploma la te en sa casa que està en lo carrer damunt de la Corregeria, que fa cantonades de la casa en dos carrers; per la part devés ponent, fa cantó en dit carrer de damunt la Corregeria y en lo carrer del Porchet de Sant Sebastià; y per la part devés llevant fa cantó en dit carrer de darrere la Corregeria y el carrer que puiga al carrer dels Negres.<sup>44</sup>

Escrivà. L'altra ploma és de la casa de Francés Escrivà, cavaller, que te en lo carrer que puiga de damunt la Corregeria al carrer dels Negres, puigant per dit carrer a mà dreta; afronta, per la part de mijorn, en casa de Batiste Aparici, cavaller, y devés tremontana en casa de Francés Borrell, cavaller.<sup>45</sup>

Y a una pileta, que és la última devés llevant, ab miga ploma, que és de Vicent Borrell, cavaller, en la casa enfront dita mota.

Bella. Íttem, en lo carrer dels Negres y a una mota en set piletes. En la primera, devés ponent y a tres canyos, dos de a dos plomes y un canyo de una ploma. Són: la una ploma de Gaspar Bella, ciutadà, y dita ploma de aygua te en sa casa que està en lo carrer damunt la Corregeria, que fa cantó entre dit carrer y el carreró que travessa de dit carrer a la plaseta del pes.

Alemany. Y una ploma de la viuda de Pere Alemany, que està en sa casa que te en lo carrer que va de la plaza de les Cols al Almodí. Afronta en casa dels hereus de Joan Isach, calseter, que solia ser de March Gàfer; en casa de Joan Vilar, carrer enmig. Per les espal·les, devés tremontana, en lo carrer que va de la carniceria a Sant Francés.<sup>46</sup>



Pica de sagristia del segle XIX, heretera de la font de 1620, procedent de la casa que en 1620 era Jaume Menor en la Corregeria, ara en el carrer Sant Vicent 3. Foto MGB. 2021.

<sup>43</sup> Francesc Peris, sucrer i ciutadà, (Xàtiva 1567-1629), casat amb Paula Anna Bru.

<sup>44</sup> Francesc Borrell Ferran, (Xàtiva 1572-ca. 1621) es va casar amb la filla de Joan Albinyana, era, per tant, cunyat del senyor de El Genovés i del senyor de Senyera, vists més amunt. La casa on vivia estava en el carrer de Roca, donant a dos carrers, el de Sant Tomàs i el de Menor. Dita casa en època posterior va pertànyer Antoni Llinàs Agulló, -mort en 1729- i va ser comprada pel senyor de Cerdà, el qual enderrocà l'antiga i ne feu una nova en 1742, ara en gran part esfondrada per descura dels propietaris. Vegeu al *Diplomatari* el Doc. 17260703.

<sup>45</sup> El cavaller Francesc Escrivà, nascut en Xàtiva en 1583, va estar casat amb Rafaela Valentí Boluda. Com diu la relació, sa casa afrontava cap al nord amb la de Francesc Borrell, ja vist, i pel sud amb la de Batista Aparici, també cavaller, casat amb Maciana Martí Portadora.

<sup>46</sup> El mercader mallorquí Pere Alemany estava casat amb Anna Maria Domènech. La casa esmentada era, molt probablement, la coneguda com de la Drogueria del Barco, o la del costat de llevant, segons descripció que figura en un censal de 1610 fins 1672. ARV. Clergat, caixa 1683, n° 17, transcrit per Agustí VENTURA en *Carrers i Partides* Volum I, p 163. Front per front estava la casa del també mercader Joan Vilar, que era familiar del Sant Ofici.

Anguerot. Y una ploma de la viuda de March Anthoni Anguerot, que està en lo mateix carrer, anant de la plaza de les Cols al Almodí, que fa cantonada, la una, entre lo carrer de Agulló y, per la part devés ponent, fa cantó entre dit carrer y el carrer del Almodí.<sup>47</sup>



Casa de Marc Antoni Anguerot al carrer Botigues. Foto MGB 2026

Anguerot, ara Josefa Barberà de Agulló.<sup>48</sup> Y miga ploma de la viuda de March Anthoni Anguerot, en la casa que te junt a la antecedent, en la part devés mijorn, que ix la porta al carrer de Agulló, que va del carrer de la plaza de les Cols a la Corregeria, que en dit carrer està la font vehinal. Y dita casa és pujant per dit carrer la primera a mà dreta.<sup>49</sup>

Berenguer. Y la altra miga ploma és del hostel de Melchor Berenguer, que està en lo carrer que va de la plaza de les Cols al Almodí, ans de aplegar al primer carrer a mà esquerre, que afronta per la part devés llevant en casa que és de Joan Vilar, mercader, y per la part devés ponent en la casa del mateix.

Y altra ploma de miser Jaume Canet, en la casa que te en lo carrer el Comanador Micó, que afronta ab casa de Jaume Menor y casa de les Esparces.<sup>50</sup>

<sup>47</sup> Marc Antoni Anguerot (Xàtiva 1561-1614) tenia per esposa a Tomasa Alberó Despuig. Dit matrimoni te com a descendents un bon grapat de personatges de la noblesa valenciana i madrilenya. La casa, hui prou desfigurada i dividida entre diversos propietaris i baixos comercials, conserva, ocult sota escaiola, un sostre de revoltons de guix amb motius renaixentistes, que vàrem veure en els anys 90 en una fotografia molt dolenta.

<sup>48</sup> Josefa Barberà Bru havia nascut en 1622, y es va casar amb Pere Agulló Lluquí en 1654. És un altre testimoni de la revisió i anotacions molt posteriors a la confecció del Repartiment de 1620. Més encara si considerem que diu que és de Josefa, no de Pere, i podria indicar que Pere ja no vivia, el cas és que no diu “viuda de”. Pere va morir en 1694.

<sup>49</sup> Aquest carrer dit d' Agulló, perquè dita família tenia en ell unes quantes cases, és la que després va prendre el nom de Bellver, pel mercader natural d'Otos, Bertomeu Bellver.

<sup>50</sup> L'ús alternatiu dels topònims amb els que era coneguda la mateixa via urbana pot confondre a l'investigador. En l'article que vaig publicar en 1987 en Papers de la Costera, nº 5. 1, *Xàtiva en 1620. Veïns, topònims i aspectes urbans*, no vaig poder identificar el carrer del Comanador Micó. Posteriorment, vaig trobar que es deia així el

Vehinal de Sant Sebastià. En la segona pileta y a un canyo de dos plomes, són de la font vehinal del carrer de Sent Sebastià, que està junt de la present mota. (*al marge*): esta font se ha mudat en lo carrer de Morello y es pren l'aygua en la setena pileta incorporada ab la encadufada y pileta de Martí Domènech, notari, y esta segona se ha tancat.

Vidal. La tercera pileta y a un canyo de una ploma, és de la viuda de Anthoni Vidal, mercader, que la te en sa casa que esta en lo carrer de Thomàs Borja o de Pastrana, que està abaixant per lo carrer que puiga al Socós, abaixant per dit carrer per a anar al carrer de damunt la Corregeria, s'encontren dos carrers. Y dita casa està en lo carrer de a mà esquerre, abaixant, afronta, devés tremontana en casa del mateix, y devés mijorn en casa que és de Joan Estanya, y a les espal·les, devés ponent, en casa de don Jordi Benavent,<sup>51</sup> que solia ser de Morello.<sup>52</sup>

Aparici. La quarta pileta y a un canyo de una ploma, és de Batiste Aparici, cavaller, en sa casa que està en lo carrer del Porchet de Sant Sebastià, abaixant per dit carrer a mà dreta. Afronta, devés mijorn, en casa del mateix, y devés tremontana. en casa de Francés Borrell, cavaller y en casa de Francés Scrivà, cavaller.<sup>53</sup>

Borja. La quinta pileta y a un canyo de una ploma, és, miga ploma, de Thomàs Borja, ciutadà; la te en sa casa que esta en lo carrer de dit Borja o dit de Pastrana, que afronta devés mijorn en casa la viuda de Anthoni Vidal, y devés tremontana en casa de Francés Bono, ciutadà.<sup>54</sup>

Portadora. L'altra miga ploma és de Baltasar Portadora, cavaller. Dita miga ploma de aygua te en sa casa, en lo carrer damunt la Corregeria, afronta, devés llevant, en casa de Francés Bono, ciutadà, y devés tremontana en casa de (*blanc*) Godos, mercader, enmig, y en lo carrer que travesa de la placeta del Pes del Rey a dit carrer, enmig, y devés ponent en casa Francés Borrell, carrer enmig.<sup>55</sup>

Don Jordi Beamunt. La sisena pileta y a un canyo de una ploma. És de don Jordi Beamunt, en la casa que solia ser de Morello, que hara és de don Jordi, que està en lo carrer que abaixa del carrer dels Negres al carrer de damunt la Corregeria, abaixant per



Casa actual del lloc on estava la de Tomàs Borja Guitart, en el carrer homònim. Foto MGB. 2013

---

carrer que més tard, però en el mateix document, es cita com d'Agulló. Per tant, podem situar la casa de Canet com la primera a mà esquerra baixant des de la Corregeria, afrontant amb la de Menor, que obria porta a ella.

<sup>51</sup> Hi ha un error en l'original. Esta persona es nomena en dos ocasions més, amb la mateixa ubicació, i el cognom és Beaumont.

<sup>52</sup> Joan Estanya, cavaller de família oriünda de Cocentaina, va ser jurat de Xàtiva en 1619-1620. Es va casar en 1601 en Cocentaina, amb Rufina Beaumont de Navarra Albero. Morí en 1644. El nom del carrer, que és doble, es deu al notari Francesc Pastrana Real, n. 1588, i a l'altre notari posterior que vivia en aquell, Tomàs Borja Guitart (Xàtiva 1570-1631).

<sup>53</sup> Joan Baptista Aparici Soler (Xàtiva 1571-1631), cavaller, casat cap a 1602 amb Josepa Martí Portadora, neta del cavaller Gaspar Martí de la plaça de la Caldereria.

<sup>54</sup> Francesc Bono, ciutadà, va nàixer en Xàtiva en 1539. Es va casar amb Jerònima Montagut. Moriren els dos en Castelló del Duc, d'on els portaren a Xàtiva el 21 de novembre de 1628.

<sup>55</sup> Josep Godes/Godos, mercader, no era nascut ni casat en Xàtiva. Estava casat amb Raymunda Vidal, de la que va tindre sis fills, tots en Xàtiva. Tenia tracte amb la família Bella. Vivien en el carrer Roca, front a la casa de Baltasar Portadora Albinyana, cavaller, subrogat de governador de Xàtiva, (Xàtiva 1578-1652), que era la que afrontava per llevant amb la de Francesc Bono, i a ponent amb la de Borrell, carrer enmig.

dit carrer a mà dreta. Afronta, devés tremontana en casa que és de Francés Escrivà, cavaller; devés ponent, en casa de la viuda de Anthoni Vidal.<sup>56</sup>

Domènech. La setena pileta y a un canyo de una ploma. És de Martí Domènech, notari, repartida en dos cases que te; açò és: miga ploma en una casa que està en lo carrer de Morello; ço és, lo carrer que afronta en lo carrer dels Negres, abaixant de dit carrer dels Negres y entrant en dit carrer de Morello, la primera casa a mà dreta, que fa cantó entre dit carrer de Morello y el de Sant Sebastià. (*Al marge*): la mutació de la font del carrer de Sant Sebastià se ha mudat en la setena pileta, y se a incorporat en la font y encadufada de dit Domènech, y es partix enmig del carrer y a provisió en la tercera mà del any 1619, en 22 de octubre.

Domènech. La altra miga ploma te en sa casa que està abaixant de la mota de Martí, notari, que està al puigar del Socós per anar al carrer de damunt de la Corregeria, ans de aplegar a on se encontren los dos carrers, a mà esquerre. Afronta, per la part devés tremontana, en casa de Andreu Domènech, notari, y devés levant en casa Andreu Domènech, notari, carrer enmig, y devés mijorn en lo carrer de Sant Sebastià. Que fa cantó entre dit carrer y el carrer de Sant Sebastià. (*Al marge*): Esta pileta se ha incorporat les dos plomes del aygua de la font vehinal de forn de Pont, que hixia de los de la cèquia mare, que estava en la segona pileta de dita mota, y van juntes ab la ploma de aygua, y per la encadufada de dit Domènech, la qual aygua es partix enmig del carrer, en la pileta de dit Domènech, anant les dos plomes a la font vehinal y l'altra, partida.<sup>57</sup>

Don Alonso Despuig. Ítem, puigant al Socós a la porta de Martí, notari, y ha una mota en set piletes. En la primera, devés ponent, y a tres canyos en cinch plomes. Són, dos plomes de don Alonso Despuig, dites dos plomes te en sa casa que està en lo carrer de Moncada. Afronta, devés levant, en casa de don Joan Maiques, carrer enmig, y devés tremontana en la muralla.<sup>58</sup>

Vilar. Y una ploma de Joan Vilar, mercader, en la casa que està al cantó de entre la plaza de les Cols y la peixcateria. Afronta, devés mijorn en casa de la viuda na Alba, y devés ponent en casa la viuda de Joan Isach, calceter, carrer enmig, y devés tremontana en la peixcateria, carrer enmig.<sup>59</sup>

---

<sup>56</sup> Els Beaumont i els Estanya van concertar dues aliances. Si unes línies més amunt veiem a Joan Estanya casat amb Rufina Beaumont, ara el llistat va anotar al seu germà, Jordi Beaumont, casat amb la germana d'aquell, Àngela Estanya, els quals vivien al carrer de Morello.

<sup>57</sup> La descripció de la situació de les dos cases de Martí Domènech i les dos d'Andreu Domènech és certament confusa. Sembla que Martí posseïa dues cases, que donaven a dos carrers distints: el de Grau i el de Menor, i que afrontaven per la part posterior. Per la seua banda, Andreu era propietari d'una casa a mà esquerra del carrer Menor -paral·lel a llevant del de Morello, afrontant amb la casa de Martí, i la segona casa seua es descriu a l'altra banda del carrer, la que gira i comunica amb el carrer de Colom. D'Andreu sabem que s'havia casat a finals del segle XVI, amb Vicenta Real, i van tindre tres fills, el menor del qual en 1599. En enviudar es va casar amb Leocàdia Pinçò. Va morir en 1633.

<sup>58</sup> El noble don Alonso Despuig Lluquí, que va morir en 1624, estava casat amb Graïda Sanç de la Llosa, abans esposa de Joan Baptista Albinyana Real. Les dues primeres crugies de sa casa, actual col·legi de Dominiques estan sustentades per sengles arcs apuntats, molt oberts, que podrien ser els originals gòtics del segle XIV, ocultes sota un arrebossat de guix. Joan Maiques, natural d'Alacant es va casar amb Beatriu Sanç de Vallés Crespí, de qui baixa nombrosa descendència-

<sup>59</sup> La casa de Joan Vilar, mercader, es nomena en diverses ocasions, bé per ella, bé com a referència de les que afronten amb ella. No resulta senzill identificar els edificis dels voltants, en tota la zona, perquè ha variat la trama viària, però és coneix la situació exacta de la peixcateria. Aquets Joan Vilar i sa casa tornen a referir-se més avant. Vegeu més avall. Cal remarcar la manera en que el redactor descriu les vies urbanes. L'actual carrer Botigues presenta una alineació *anòmala* i única en la ciutat perquè els edificis no estan alineats un al costat d'altre, sinó que, mirant des de la plaça del Mercat, van ocupant el carrer, avançant a cada illa uns metres cap al nord, de manera que la perspectiva és un seguit de cantons, un abocament dels carrers *secundaris* que envaeixen de sud a nord. En ocasions, la descriuen com el carrer que va de la Porta dels Banys a la plaça de les Cols, i en altres ocasions, el carrer que va de dita plaça a l'Almodí, o de l'Almodí a la plaça, convertint a una i altre en els



Entrada de la casa que era de don Alonso Despuig. Foto MGB, 2023.

Bono. Y una ploma de Francés Bono, ciudatà, en sa casa que està en lo carrer de damunt la Corregeria, que afronta, devés ponent, en casa de Baltasar Portadora, y devés mijorn en casa de Tomàs Borja, ciudatà, y devés llevant, en casa que és de Luís Esparza, cavaller, carrer enmig.

Domènech. Y miga ploma és de la viuda de March Domènech, tonyiner, en la casa que te en la plaza de les Cols, que afronta en casa de Joan Vilar, devés ponent, y, a la part devés llevant, en casa d'Esteve Jaume, mercader.<sup>60</sup>

Esteve Jaume. Y la altra miga ploma és de Esteve Jaume, en sa casa que te al costat de l'antecedent, que afronta en la plaza de les Cols, devés mijorn, y devés ponent en la casa dita de March Domènech.<sup>61</sup>

Vehinal del carrer Agulló. En la segona pileta y a quatre canyos en set plomes. Són, dos plomes de la font vehinal que està en lo carrer Agulló, abaixant de la Corregeria a mà dreta, que afronta, devés mijorn, en



Porta en la casa Despuig, segons disseny de *I Sette libri dell'architettura* de Serlio, S. XVI. Foto MGB, 2023

punts referencials. Així ho veiem en la identificació de les cases de Francesc Escrivà, d'Alemany, de Berenguer i d'Anguerot. El carrer Botigues no tenia una existència o personalitat pròpies, sinó subsidiària.

<sup>60</sup> Aquest seguit de cases correspon al pany nord de l'actual plaça del Mercat; eren la primera, segona i tercera casa. El tonyiner Marc Domènech havia nascut en Xàtiva 1574, i s'havia casat amb una Navarro. Estos Domènech sembla eren mallorquins. Esteve Jaume, mallorquí, citat també, era cunyat de Marc. Altres components enllaçaren amb els igualment mallorquins Alemany, auto intitulsats Alemany d'Andratx, només el fet de ser d'aquell municipi.

<sup>61</sup> Esteve Jaume Pujol, mercader, potser nascut a Mallorca, i en tot cas fill de mallorquins (? Ca. 1575-Xàtiva 1634), es va casar en dues ocasions. La primera, amb Margarita Domènech, filla del seu veí, Marc Domènech, esmentat en el mateix apunt, i després amb Teodora Català Ferran, també viuda. Era germà de Margarita Jaume, casada amb un Darder, de qui baixen els marquesos de Sotelo.

casa de Thomàs Agulló, ciutadà, y devés levant, en casa dels hereus de Luís Roures, notari, y devés ponent en postich de Jaume Menor, carrer en mig.

Roures. Y una ploma de la casa dels hereus de Luís Roures, notari de València, que està en lo mateix carrer de Agulló, abaixant per dit carrer a mà dreta. Afronta, devés mijorn y devés tremontana en cases de Thomàs Agulló y al costat de la font antecedent poch més avall de dita font vehinal.<sup>62</sup>

Agulló. Y una ploma de Thomàs Agulló, en la casa que està son cunyat, Vicent Alsamora, cavaller, que afronta, devés levant en casa dels hereus del doctor Fuster y devés mijorn en la casa antecedent dels hereus de Luís Roures, y devés tremontana, en casa del mateix Thomàs Agulló.<sup>63</sup>

Soler. Y altra ploma del ostal de Vicent Soler, que està en lo carrer que va de la plaza de les Cols a la Font d'Alós, a mà dreta, que afronta en lo dit carrer de Agulló enmig y en casa de Miquel Conill, espardenyer, devés ponent. Y dit ostal trau un postich al carrer que va de la Peixcateria a Sant Francesc.<sup>64</sup>

Esparza. Y altra ploma és de Luís Esparza, cavaller, en sa casa que està en la placeta del Almodí, abaixant per dita placeta a mà dreta. Afronta, devés ponent, en lo Almodí y en casa Francés Escrivà, cavaller, carrer enmig; devés mijorn, en casa la viuda de March Anthoni Anguerot.<sup>65</sup>

Fuster. Y una ploma de la casa dels hereus del doctor Fuster, que està en lo carrer empedrat que abaixa de la Corregeria y Biga del Bisbe a la plaza de les Cols, abaixant per dit carrer a mà esquerra. Afronta en casa de Gaspar Oltra, apotecari devés mijorn y devés ponent en casa de Thomàs Agulló, y devés levant en casa dels hereus de Gerony Gil Guitart, carrer enmig.<sup>66</sup>

Menor. En la tercera pileta y a dos canyos en dos plomes per cada hu, que són quatre plomes. Són: la una ploma de la casa que solia ser de la viuda de Luís Navarro, en sa casa que està en lo carrer de Nofre Borja, notari, abaixant per dit carrer a mà esquerra, que huý és de Joseph Menor, notari, que afronta en casa de Nofre Blay Borja, notari, devés mijorn y, devés levant, en casa de Francés Escrivà, cavaller, dita ploma de aygua y casa a comprat y huý és de Joseph Menor, notari.<sup>67</sup>

---

<sup>62</sup> Lluís Roures Bella, notari, havia nascut en 1568, fill de l'argenter Andreu Roures Perseval i de Serafina Bella. Si bé d'Andreu hem pogut recollir algunes notícies, no així de Lluís i els seus germans, excepte de Nicolaua, que va contreure matrimoni en 1599 en Énguera amb el xatívi Vicent Bru Navarro. D'acord amb l'anotació del Repartiment de l'Aigua Santa, tenia hereus, no sabem si fills o nebots, propietaris de la casa situada al carrer d'Agulló.

<sup>63</sup> Vicent Alsamora Iborra, cavaller de Montesa i algutzir del Sant Ofici, havia nascut en Alcoi cap a 1580, i va contraure matrimoni als voltants de 1604 amb Josefa Agulló Sanchis, germana de Tomàs.

<sup>64</sup> Conill i el femení Conilla, és un cognom que apareix quasi sempre designant un nou convertits del barri del Raval. Estan documentats en el *Diplomatari*, Doc. 15960208, Doc. 15850427, Doc. 15800113 i 15700715.

<sup>65</sup> Al llarg de la relació de titulars de drets d'aigua trobem que algunes persones apareixen en repetides ocasions en diferents carrers, per exemple, Francesc Escrivà, Lluís Esparça o Marc Antoni Anguerot. En algun cas, però no sempre, el redactor va especificar "casa que te", indicant propietat, que no sempre residència. Cal tenir-ho en compte, no només per la confusió que pot generar, sinó perquè, de vegades, no podem assegurar que determinada persona vivia en tal carrer quan, és possible que fora propietari i la tinguera llogada.

<sup>66</sup> Aquesta és una descripció perfecta a tres bandes: Tomàs Fuster, metge, fill de Gaspar, argenter, casat amb Àngela Galí, vivia en a primera casa baixant a mà esquerra del carrer Empedrat, dit en altres documents, Llosat, i també Costa, i ara de Matilde Ridocci. L'afrontació meridional era amb la botica de Gaspar Oltra, la qual obria porta a la Corretgeria; a ponent, amb casa de Tomàs Agulló, del carrer paral·lel, que hem vist; i a la banda de llevant, la segona casa baixant, carrer en mig, vivia Jeroni Gil Guitart, ciutadà, justícia en 1606. Onofre Texedor Fuster, que ja havia mort, era fill de Aloia Fuster, germana del doctor Tomàs Fuster.

<sup>67</sup> Probablement Lluís Navarro era el ciutadà i notari casat amb Anna Sancho, filla d'un doctor en drets.

Oltra. Y una ploma és de Gaspar Oltra, apotecari, en sa casa que està en la Corregeria, que fa cantó entre el carrer de la Corregeria y el carrer empedrat que abaixa a la plaza de les Cols. Afronta, devés mijorn, en casa de la viuda de Nofre Teixidor, carrer enmig, y devés tremontana en casa dels hereus del doctor Fuster.<sup>68</sup>

Vehinal del carrer de Borja. Y dos plomes de la font vehinal del carrer de Nofre Blay Borja, abaixant per dit carrer a mà dreta, que afronta en casa de Joseph Aparici y en casa de Joseph Menor, notari, carrer enmig.<sup>69</sup>

Esparza. La quarta pileta és de un canyo de una ploma. És de casa de Luís Esparza, cavaller, que està en lo carrer damunt la Corregeria, que fa cantó entre dit carrer y el carrer de Pastrana o de Thomàs Borja. Afronta, devés ponent, en casa de Francés Escrivà, cavaller.

Maluenda. La quinta pileta y a cinch canyos de a dos plomes per cada hu. Són: una ploma de la viuda de Maluenda, que està en lo carrer que va de la Casa de les Farses a la Corregeria, que afronta en la Casa dels Trucos per la part devés mijorn, y devés ponent en la casa de mossén Pere Micó, carrer enmig, y devés tremontana en casa de frare Luís Albero, del orde de Sent Domingo. (*al marge*): no'n te sinó miga ploma, perquè la a venuda al doctor Bernabeu Àlvares, ab acte rebut per Felip Veguer, notari, en lo any 1639, ab licència dels jurats.<sup>70</sup>



Font veïnal del carrer de Nofre Blai Borja, hui dit Menor. Foto MGB. 2026

Aparici. Y una ploma en la casa de Batiste Aparici, cavaller, que està en lo carrer de Nofre Blay Borja, notari, abaixant per dit carrer a mà dreta, que afronta, devés ponent en casa de Joan Martí, carnicer, carrer enmig, y devés tremontana en casa de Joseph Aparici, cavaller.

Frare Albero, huý Joan Stanya. Y una ploma en la casa de frare Jaume Luís Albero, religiós de la orde de Sent Domingo, que solia ser dita casa de Francés Albero. Està en lo carrer de Maluenda. Afronta devés mijorn en casa de la viuda na Maluenda, y devés tremontana en lo carreró que no traucap del postich de Jaume Lloret y de la casa de Batiste Ripoll y altres.<sup>71</sup>

<sup>68</sup> Gaspar Oltra Cebrià, boticari, (Xàtiva 1573-1643), casat amb Lluïsa Navarro.

<sup>69</sup> Josep Menor Belloch (Xàtiva 1572-1654), notari, estava casat amb Àngela Oltra Cebrià (Xàtiva, 1574-1659), filla del boticari Oltra esmentat més amunt. En aquest rotgüe urbà s'exemplifica la importància del veïnatge per establir aliances matrimonials, i la tendència de les famílies en viure uns a prop dels altres, si era possible: en poc més de cinquanta metres vivien Tomàs Fuster i Onofre Texedor, fill d'una germana d'aquell. El cavaller Josep Aparici Soler vivia front al seu germà, el cavaller Batista Aparici; i Josep Menor s'havia convertit en gendre del boticari Oltra. En altre aspecte, davant la varietat de topònims veïns, que prenen com a referent el llinatge Borja, cal diferenciar les dos vies urbanes paral·leles: En carrer de Borja, de Nofre Borja, també dit de Nofre Blai Borja, és l'actual de Colom, i el de Tomàs Borja o de Pastrana, el paral·lel, actualment dit de Menor.

<sup>70</sup> La casa dels Maluenda era la situada entre la de Ferriol, situada en el carrer de Sant Domingo, i l'actual Forn Nou, que en aquell moment era la casa del frare dominicà Lluís Albero. El notari Joan de Veguer Vidal (Xàtiva 1608-1680), s'havia casat en 1634 amb Jerònima Albero Gutiérrez. Amb l'esment a la intervenció de Veguer, sumen una referència temporal posterior al Repartiment de 1620.

<sup>71</sup> Torna a citar-se la casa acabada de nomenar com a propietat de frare Lluís Albero, aclarint que solia ser de Francisc Albero i "ara" de Joan Estanya, del qual sabem que vivia al carrer paral·lel de ponent. Estanya era

Ripoll. Y una ploma de la casa de Batiste Ripoll que està en la Corregeria, anant de la Biga del Bisbe a la plaza de la Seu, a mà dreta. Afronta en casa de Jaume Lloret, notari, per la part devés ponent, y per la part devés llevant en casa del mateix Ripoll, y per tremontana en casa de Pere Alberó, carrer enmig.<sup>72</sup>



Dalt, portada de la casa del mercader Baptiste Ripoll posteriorment seria dels Ferrer i dels Morales. Corregeria 11. Foto MGB. 2026. Baix, revoltons renaixentistes de guix en la casa.

Lloret. Y una ploma de Jaume Lloret, notari, en sa casa que està en la Corregeria Ampla. Dita casa fa cantonada en lo carrer dit de la Corregeria y el carrer de Maluenda. Afronta, devés ponent en casa de la viuda de Nofre Teixidor, carrer enmig, y devés llevant en casa de Batiste Ripoll, y devés mijorn en casa de Jaume Luís Alberó, carreró enmig. Y devés tremontana en casa de Pere Alberó, carrer enmig.

Trobat. Y una ploma de la casa del doctor Trobat, que està en lo carrer de la Corregeria Ampla, anant devés la Seu, a mà esquerra. Afronta, devés ponent, en casa de Pere Alberó, ciutadà, y devés llevant en casa dels hereus de Alfonso Tallada, notari, y devés mijorn en casa de Gaspar Català, doctor en Leys, carrer enmig.<sup>73</sup>

Alberó. Y altra ploma de Pere Alberó, ciutadà. Dita ploma de aygua te en sa casa, que està en lo carrer de la Corregeria Ampla, que afronta, devés mijorn, en casa de



propietari de dos cases en dos carrers diferents. A més, dita casa donava a la part septentrional a un atzucac, encara existents, al que requeria la part posterior de les cases de Lloret i Ripoll, de la Corregeria Ampla, citades tot seguit.

<sup>72</sup> El notari Jaume Lloret estava casat amb Anna Cucó, va faltar en desembre de 1630. Vivia en la primera casa de la Corregeria Ampla, pany sud, passat el carrer Maluenda. Al seu costat, cap a llevant, vivia el mercader mallorquí Joan Ripoll, casat amb Anna Borja Guitart, filla del ciutadà Cristòfol Borja de la Ossa. Són avantpassats de nombrosos personatges de renom. En quant a la descripció de la casa de Ripoll, resulta que a llevant també afrontava amb casa seua. Interpretant la descripció i suposant que el parcel·lari no ha variat, Ripoll seria propietari de la caseta menuda al costat de la de Lloret, i de la gran a llevant d'aquesta, dues cases veïnes. Finalment, la casa de Pere Alberó és la primera cap a llevant de la part nord del carrer, després de passar la cantonera

<sup>73</sup> L'esment al doctor Trobat presenta un dubte per identificar-lo. Jaume Pau Trobat (Xàtiva 1557-1623) era cirurgià, no obstant la qual cosa, no és impossible que posteriorment, com hem vist en altres casos, fera estudis de medicina. El fet que en el moment de redactar el Repartiment en 1620 vivira encara podria abonar la hipòtesi. Entre els seus fills, Joan Baptista Trobat, que va nàixer als voltants de 1598 sí que apareix com a metge, no obstant, en 1620 tindria entre vint-i-dos i vint-i-tres anys. Cap a llevant, sa casa afrontava amb la dels hereus del notari Alfonso Tallada, escrivà de la Cort de la Governació, la casa del qual era la segona de la Corregeria Ampla, part nord, al costat de la de Pere Alberó. El darrer document conegut en el que actuava com a notari és de 1691. Vegeu *Diplomatari*, Doc. 15911205. Front a sa casa, la casa de l'altra banda del carrer pertanyia al doctor en lleis Gaspar Català, que deu ser el Gaspar Català Ayerve casat amb Rafaela Ferran Borja, el qual va fer testament en València en 1633.

Jaume Lloret, notari, carrer enmig, y devés levant, en casa del mateix y en casa del doctor Trobat y, devés ponent, en casa del mateix y, devés tremontana, en casa del mateix y en casa de la viuda de Francés Malferit.<sup>74</sup>

Guitart. És huý de Malferit. Y en casa dels hereus de Gerony Gil Guitart, que està en lo carrer Empedrat, que abaixa de la Biga del Bisbe o de la Corregeria a la plaza de les Cols, abaixant per dit carrer la segona casa a mà dreta. Afronta, devés mijorn, en casa de Pere Albero, y devés tremontana en casa de la viuda na Malferida, y devés ponent, casa de Gaspar Oltra, apotecari, carrer enmig.

Malferit. Y una ploma en casa de la viuda de Francés Malferit, cavaller. Està en la plaza de les Cols, que fa cantó entre dita plaza de les Cols y el carrer Empedrat. En dita casa y a dos portes: la una hiz en dita plaza de les Cols y la altra a dit carrer Empedrat que puja devés la Corregeria. Afronta devés mijorn en casa dels hereus de Gerony Gil Guitart, y devés levant, en casa del mateix.

Arnau. Y una ploma en lo Ostal Fondo, que és de Miquel Guinart o Arnau, que està entrant a la Caldereria, a mà esquerre. Afronta, devés ponent, en la pexcateria y en la carniceria y, devés mijorn, en casa de Joan Vilar, mercader, carrer enmig.<sup>75</sup>

Font real de la plaza de les Cols. En la sisena pileta y a dos canyos en quatre plomes. Y són de la Font Real del mig de la plaza de les Cols, o de Sant Miquel.<sup>76</sup>

Teixidor. La setena pileta y a dos canyos de una ploma per cada hu, y són: la una ploma, de la casa de la viuda de Nofre Teixidor, que està en lo carrer de la Corregeria, enfront del carrer Empedrat. Y dita casa fa dos cantons, en lo carrer, en la part devés ponent fa cantó entre dit carrer de la Corregeria y el carrer que puja la font vehinal del carrer de Nofre Blay Borja, notari, y devés levant, fa cantó entre dit carrer de la Corregeria y el carrer de Maluenda.<sup>77</sup>

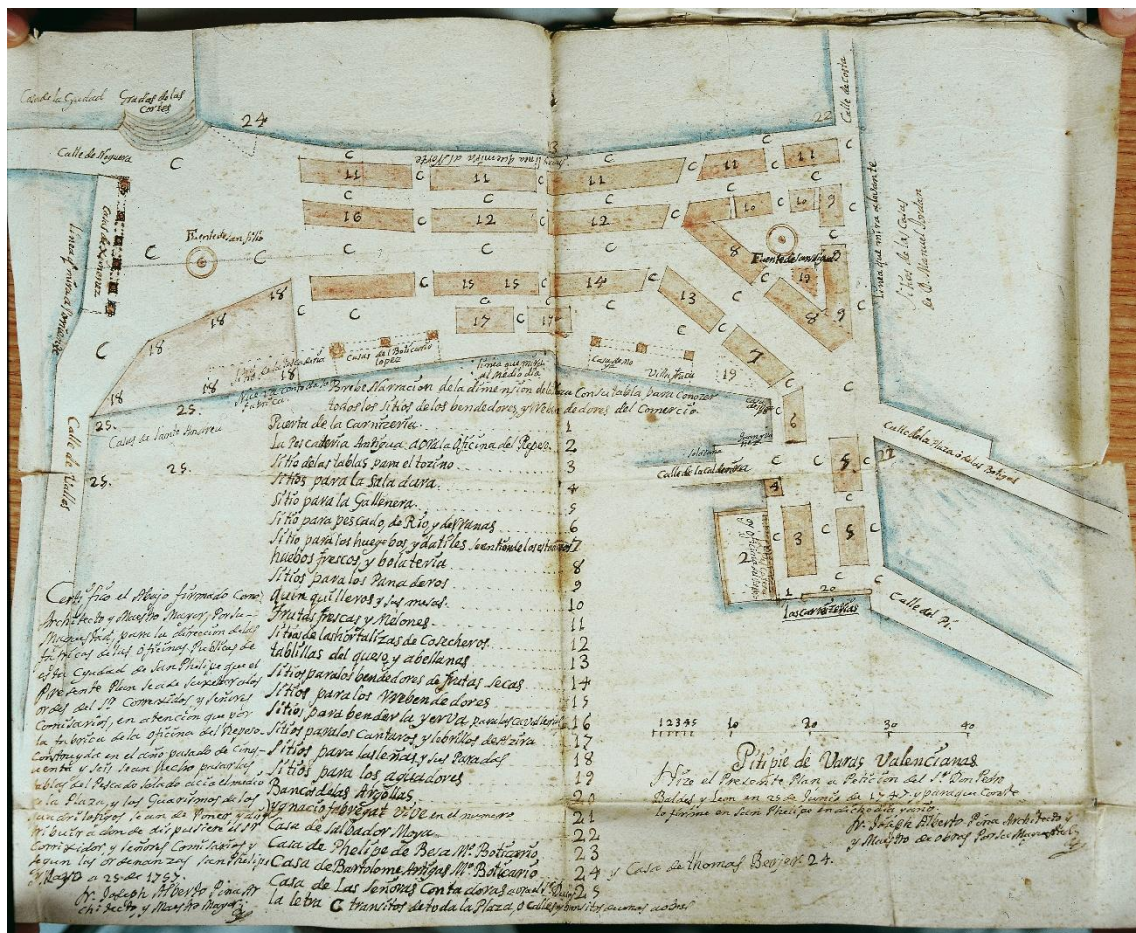
---

<sup>74</sup> La genealogia dels Albero, a l'igual que la d'altres llinatges medievals de Xàtiva en ascens en el XVI, com els Real, Bella, Guitart, Cerdà, Navarro, Menor o els Agulló és ben embolicada, per l'abundància d'individus, i per la reiteració de noms de font de parents coetanis, que a més els documents citen amb un o dos noms, aleatòriament: Pere, Pere Lluís, Pere Benet, Pere Macià. A dites circumstàncies, cal afegir: els segons matrimonis de viudos; l'absència dels cognoms materns, així com la variació d'estament social amb que els nomenen, segons passaven els anys. Dites múltiples variables impossibiliten, sovint, la identificació de persones. En el cas de Pere Albero, hem trobat tres i, fins i tot, quatre homònims coetanis. Només l'esment dels dos cognoms en el registre del baptisme d'un Armengot en 1624, ens ha permès poder afermar que el veí de la Corretgeria era Pere Albero Despuig. Vegeu al *Diplomatari* el Doc. 16470701. Segons les diverses afrontacions, sa casa tenia un solar irregular i de grans dimensions. Pel nord afrontava amb la viuda de Francesc Malferit, que era Magdalena Forcadell.

<sup>75</sup> L'Hostal Fondo, com perfectament delimita la relació, ocupava el primer edifici del carrer de la Caldereria, entrant a mà esquerra, paret mitgera amb la Peixateria, on després de la Crema de Xàtiva es va construir *La Oficina el Repeso*, que era un servei municipal i, a mitjans del segle XX, era la Posada Central, que hem conegut, el que vol dir que l'ajuntament la va vendre. Com és freqüent en Xàtiva, acabà enderrocada a finals dels anys setanta del segle passat, salvant-se l'escut de la ciutat. Tot i que l'entorn urbà d'aquell indret ha canviat des de 1620 a ara, es pot afirmar que el mercader Joan Vilar vivia enfront, potser en una casa de majors dimensions que l'existent hui.

<sup>76</sup> Com és conegut pel plànol de la plaça del Mercat del llibre de les *Ordenanzas de la Ciudad de San Phelipe*, de 1750, i hem estudiat en diferents treballs nostres, originalment hi havia dues places unides per un carrer. A ponent, la plaça de les Cols, i a levant la de les Corts, la configuració o planta de les quals podem intuir però no representar en un plànol. En mig de la plaça de les Cols, hi havia una font reial, de planta central, possiblement similar a la de la plaça de la Trinitat, rematada amb una imatge de Sant Miquel.

<sup>77</sup> Onofre Texedor/Teixidor Fuster, (Xàtiva 1569-ca 1617), casat amb Eufràsia Vendrell Pujalt. La casa és la que havia construït en 1534 el bisbe de Teano, la qual va ser enderrocada en la dècada dels seixanta del segle passat.



Plànol de la plaça del Mercat, alçat per Alberto Pina en 1747. En ell es representen la peixateria, (n<sup>o</sup> 2) i les dos fonts reials de Sant Felu i Sant Miquel. AMX. Foto Museu de l'Almodí. 1995.

Agulló. Y una ploma és de la casa que és y està Thomàs Agulló, en lo carrer que està la font vehinal de la Corregeria, que afronta, devés mijorn, en casa del mateix, y devés tremontana també en casa del mateix, y devés llevant també en casa del mateix.

Micó. Ítem, en casa de Anthoni Joan Guitart, doctor en Leys, que està en lo carrer que va de Predicadors a Sant Sebastià, a mà esquerre, en lo corral de dita casa y ha una boquera que hix de la cèquia, y junt a dita boquera, devés ponent y a un canyo de una ploma: és de mossèn Pere Micó, vicari de la Seu de Xàtiva, en sa casa que està en lo carrer de Maluenda, abaixant per dit carrer a mà esquerre, que afronta en la Casa dels Trucos, carrer enmig.<sup>78</sup>

Guitart. Ítem, junt a la antecedents, tres passes poch més o menys, devés llevant, y a un canyo de una ploma. És del mateix Anthoni Joan Guitart per a la font que te en lo mateix corral y casa, que afronta en lo ort dels frares predicadors.

Ferriol. Ítem, dins del ort de predicadors y a dos motes. En la primera, devés ponent, y ha un canyo de una ploma, és de la casa del senyor de Estubeny, don Luís Ferriol, que està

<sup>78</sup> Antoni Joan Guitart, doctor en lleis i assessor del governador (Xàtiva ca. 1578-1643). Casat en 1601 amb Rafaela Candel Garcia. Entre els nombrosos descendents, els comtes de Ripalda. Sa casa era la que feia cantó entre el carrer Menor Cuesta i el carrer de Sant Domingo, amb un hortet al cantó, part de ponent. En dita casa va viure després el seu fill, canonge sacrista de la Seu, Honorat Guitart, i a primers del XIX, el degà Ortiz. La casa va ser enderrocada en els anys seixanta o setanta del segle passat, conservant-se la portada barroca de pedra picada, que es va incorporar a l'edifici del nou col·legi Taquígraf Martí.

enfront lo dit ort de predicadors, carrer enmig, y fa cantó entre dit carrer de Predicadors y el carrer de Maluenda. En dita casa es fan les farses y es guga als trucos.<sup>79</sup>

Font vehinal de predicadors. Ítem, altra mota que està en lo mateix ort; devés llevant, y a un canyo de dos plomes. Són, la una ploma, del llavador dels mateixos frares, y l'altra és de la font vehinal que hix al carrer, enfront de dit llavador.<sup>80</sup>

Sent Ramon. Y en l'altra pileta y a dos canyos y quatre plomes. Són: una ploma de la casa de les Sent Ramones, que està enfront la porteria de Predicadors, carrer enmig, y devés ponent afronta en la Casa dels Trucos, que és del senyor de Estubeny, y devés llevant, en lo forn de Albero y en casa de Gaspar Olomar.<sup>81</sup>

Ripoll. Y una ploma de la casa de Batiste Ripoll, que està en la Corregeria Ampla, que afronta, devés ponent, en casa del mateix y, devés llevant, casa de miser Català y devés tremontana en casa del doctor Trobat, carrer enmig.



Portada barroca de la casa d'Antoni Joan Guitart, incorporada al C.P. Taquígraf Martí, alçat en el solar de la casa. Foto MGB. 2023.



Actual font veïnal de Predicadors. Foto MGB. 2026.

<sup>79</sup> En 1620 era senyor d'Estubeny Lluís Ferriol Pellicer (Xàtiva, ca. 1565-1647), el qual estava casat amb Magdalena Julià Colom. La casa va pertànyer en el XVIII al regidor Gerardo Llàzer, l'escut del qual es conserva en la façana. Les representacions teatrals, que ací diu *farses*, van passar a fer-se en l'Hospital, que va obtindre el privilegi, com un dels mitjans d'ingressos.

<sup>80</sup> Una referència a un llavador dels predicadors, del que no sabem on estava, probablement a la part interior de l'enreixat, perquè tot seguit nomena la font "que ix a l'exterior".

<sup>81</sup> Els Sant Ramon són un llinatge dels més reeixits de la ciutat. Com diu el text, sa casa era mitjanera a llevant de la dels Ferriol.

Ferriol. Y una ploma de la viuda de Christòfol Ferriol, en sa casa que està en lo carrer de la Corregeria Ampla, que afronta, devés levant en casa de la viuda na Adarrona, y devés ponent en casa de miser Català.

Ortín, Y una ploma de la casa de Joseph Ortín, de Ayora, que solia ser de Gaspar Català, doctor en Leys. Afronta, devés tremontana, en lo carrer de la Corregeria Ampla y en casa dels hereus de Alfonso Tallada, notari, carrer enmig, y devés ponent, en casa de Batiste Ripoll, y devés levant en casa de la viuda de Christòfol Ferriol.<sup>82</sup>



Casa que en 1620 pertanyia a Gaspar Català, en 1620 a Josep Ortín i posteriorment als Cebrià, en Corretgeria 9. Foto MGB, 2025.

València. Ítem, fora del ort de predicadors y junt de la porta de dit ort, en la pugada que va a la porteria, y a dos motes. En la devés ponent, y a un canyo de una ploma. És de la casa de la viuda de Jaume de València, que està en lo carrer de la Corregeria Ampla. Afronta en la casa de la viuda na Adarrona devés ponent, y devés levant, en casa de Vicent de València.

Adarró. Ítem, l'altra mota, devés levant, junt a la antecedent, y a una mota en un canyo de una ploma, és de la casa de la viuda de (*blanc*) Adarró, que està en la Corregeria Ampla, que solia ser de Thomàs Real. Afronta, devés ponent, en casa la viuda de Christòfol Ferriol, y devés levant en casa de la viuda de Jaume de València.<sup>83</sup>

---

<sup>82</sup> La viuda de Cristòfol Ferriol Portadora (Xàtiva 1554-ca 1606) era Josefa Boluda Ferriol, que va morir en València en 1631.

<sup>83</sup> La casa dels Adarró era l'actual número 5 del carrer, la anterior a la de Ferriol, que abans havia sigut de Tomàs Real.



Casa que en 1620 era d'Adarró. Foto MGB. 2026

Audivert. Ítem, darrere de la Casa de les Roques y junt a la sacrestia de predicadors, y a una mota en quatre piletes. En la primera, devés ponent, y a un canyo de una ploma, és de mossén Francés Audivert, en sa casa que està en la plaza de les Corts. Afronta, devés llevant, en casa de Dimes Blasco y en casa de Francés Pardo, carrer enmig, y devés ponent en casa de don Pedro Beamunt.<sup>84</sup>

València. Ítem, en la segon a pileta y a dos canyos en tres plomes. Són: una ploma de Vicent de València, notari, en sa casa que està en lo carrer de la Corregeria, que fa cantó en lo carrer del Forn de Albero. Afronta, devés mijorn en dit forn de Albero, y devés ponent en casa de la viuda de Jaume de València.<sup>85</sup>

Don Jaume Sans, ara de Gerony Sentandreu, ciudadà. Y una ploma de casa de dona Felipa Pardo, viuda de don Jaume Sans de Sorió, enfronta en lo carrer del Senyor de Sorió, abaixant de les Corts, per a anar a la Font Fonda, a mà esquerre, que fa cantó en dit carrer y

---

<sup>84</sup> El canal d'aigua Santa discorria per la banda sud de l'església de predicadors. Per la part posterior, el convent afrontava amb la Casa de les Roques, on l'Ajuntament guardava les roques del Corpus i probablement els gegants. Hem conegut la resta de l'edifici, amb un rètol en la façana que posava "Parque de Bomberos". Dimes Blasco Pardo (Xàtiva ca 1593-1630) vivia aproximadament on ara estan els porxis de la part de llevant de la plaça, mentre que la casa de don Pedro Beaumont, casat justament amb una Audivert, estava situada enfront, separada de la del senyor de Sorió (Hostal del Peix) per un atzucac. L'espai va experimentar una enèrgica reforma arran de la crema de Xàtiva, es van enderrocar edificis i modificar la configuració de la plaça. Audivert vivia en aquella zona.

<sup>85</sup> Jaume de València Castillo era gendre de Tomàs Real. Sa casa, fa molt de temps desapareguda, estava entre la d'Adarró a ponent, abans del sogre, i la cantonera amb la de la Nevateria, a llevant. Es coneix una extensa descendència entre l'alta aristocràcia de Madrid.

el carreró que no trau cap, a hon hixen molts postichs de les cases de la plaza de les Corts y de les Cols.<sup>86</sup>



Carrer Vallés 1. Casa pairal dels Sanç de Sorió, destruïda en la darrera i recent intervenció. Foto MGB 2006



Casa que en 1620 era de don Jeroni Sanç de Sorió carrer Moncada. Estat actual. Foto MGB 2017.

Senior de Sorió. Y una ploma de la casa del senior de Sorió que està en lo carrer de Moncada, que fa cantó entre dit carrer y el carrer del senior de Vallés.<sup>87</sup>

Don Gerony Sans. La tercera pileta y a sinch canyos en nou plomes. Són: la una ploma és de don Geroni Sans de la Llosa, en sa casa que està en lo carrer del senior de Vallés, abaixant per dit carrer a mà esquerre, que afronta, part devall, devés tremontana en casa de don Ramon Sans de la Llosa, y devés mijorn en casa del mateix.<sup>88</sup>

<sup>86</sup> En aquest apunt es nomenen a dos titulars, la viuda de don Jaume Sanç, senior de Sorió, ara Jeroni Santandreu. Jaume Sanç de Sorió Soto, va morir en 1616, deixant viuda a Felipa Pardo, que és la titular citada en primer lloc. Vegeu la seua clàusula testamentària en el *Diplomatari*. Doc. 16161006. L'aclariment de que "ara" era de Jeroni Santandreu, és una altra prova de l'actualització de la relació, i per tant de la confecció o còpia molts anys després, perquè Santandreu va comprar dita casa en octubre de 1669. Vegeu al *Diplomatari* el Doc. 16691009. Un cop més, reiterem que la casa pairal dels Sanç de Sorió, que era la vinculada a la senyoria, era aquesta, hui coneguda com Hostal del Peix.

<sup>87</sup> Ací es nomena a un senior de Sorió, i sa casa del carrer de Moncada, que confon a alguns autors, per no distingir entre casa "que era del que era senior de Sorió en eixe moment i vivia en ella, la de Moncada," i "la Casa pairal, vinculada a la senyoria, que era la coneguda com Hostal del Peix". Atenent a la fundació del vincle hereditari fundat per don Antoni Sanç, mort en 1585, els successius senyors de Sorió van ser: don Jeroni Sanç Silvestre, nebot seu, fill d'un germà de pare, mort en 1605; el fill d'aquest, Jaume Sanç de Sorió Soto, que morí en 1616; i el seu fill, Jeroni Sanç de Sorió Pardo, que va morir en 1637, i que en el moment de confeccionar la relació era el propietari de la casa on vivia en el carrer Moncada, mentre sa mare, Felipa Pardo, seguia vivint en la casa pairal, com hem vist en l'apunt anterior.

<sup>88</sup> Ramón Sanç de la Llosa Sant Ramon, heretà del germà la senyoria de Guadassèquies, estava casat amb Inès Julià Colom, i vivia en la casa del carrer Moncada, cantó a Vallés.



Portada de la casa del senyor de Guadassèquies. Foto MGB 2023.



Font de l'Hospital, i font actual de la casa del senyor de Guadassèquies. Fotos MGB, 2024 i 2023

Presó. Y una ploma de la comuna de la presó

Pati presó. Y dos plomes de la font del pati de la presó.

Y dos plomes de la font del Hospital

Real de les Corts. Y dos plomes per a la Font Real de la plaza de les Corts

*Fonts reials, veïnals i particulars de l'Aigua Santa de Xàtiva segons el Repartiment de 1620.  
Les cases i els propietaris*

Pardo. La quarta pileta y a un canyo de una ploma. És de la casa de Martí Pardo, que està en la plaza de la Seu, en la paret devés mijorn, la primera casa entrant en dita plaza, venint de predicadors, a mà dreta, que afronta devés levant en casa de Joan Grau, notari.



D'esquerra a dreta, cases de Joan Audivert, Joan Guerau i Martí Pardo. Foto V. Barberà. Ca. 1898

Audivert. Ítem, en la paret de davall les finestres de la Artiaca y a una mota en dos piletes. En la primera, devés ponent y a un canyo de un ploma. És de la casa de Joan Audivert, que te en la plaza de la Seu, que fa cantó abaixant de dita mota o carrer de la Artiaca, devés la plaza, fa cantó entre dit carrer y dita plaza, a mà esquerre, y afronta, devés ponent en casa de Joan Guerau, notari.<sup>89</sup>



Illa de cases enderrocada a finals dels setanta del segle passat, entre el carrer Peris i el cantó al d'Abad Pla, on estava la veïnal de Jáfer. Foto MFB. Ca 1967

<sup>89</sup> Les tres cases seguides que cita són la d'Audivert, al cantó esquerre, la del notari Joan Guerau, (Xàtiva, ca. 1562-ca 1626), casat amb Faustina Miralles, al mig, i la del cavaller Martí Pardo Sang, nascut en 1568, casat amb Maria Roca Alós, cap a ponent.

Vehinal de Jàfer. En la altra pileta y a tres canyos en sis plomes. Són dos plomes de la font vehinal que està junt al forn de Jàfer, carrer enmig, en lo carrer que abaixa per a anar de la Seu o de la plaza de la Seu a Santa Clara.<sup>90</sup>

Santa Clara. Y una ploma del convent de monges de Santa Clara.

Pardo. Y una ploma en la casa de Martí Pardo, cavaller, que està en lo carrer que va de la plaza de la Seu a Santa Clara, a mà esquerre, afronta devés mijorn en casa dels hereus de Dimes Pardo.<sup>91</sup>

Pardo. Una ploma en la casa dels hereus de don Dimes Pardo, en la casa que està entrant del carreró de la Mare de Déu, en lo carrer que va del campanar de la Seu a la plaza de les Cols, a mà dreta. Afronta, devés mijorn en la presó y en casa de mestre Pau Pinyana, mestre de molins, carrer enmig, y devés ponent, en casa de Benet Monfort, notari, devés tremontana trau un postich a la placeta de la Font Fonda.<sup>92</sup>



Casa dels hereus de don Dimes Pardo Estanya, al carrer Peris. Foto MGB, 2021

<sup>90</sup> Sobre ella hi havia un rètol pintat que deia: “No ensucies la fuente que puede apagar tu sed”.

<sup>91</sup> No sabem si el Martí Pardo propietari d’una casa en la plaça de la Seu és el mateix de la casa baixant el carrer de Peris, o bé eren pare i fill. En 27 de juliol de 1622, Martí Pardo, cavaller, i Anna Roca, viuda de Martí Pardo van ser padrins de baptisme d’Anna Sanç, per tant, hi havia dos homònims. No hem trobat el registre de soterrar, que comencen en dit any.

<sup>92</sup> Dimes Pardo Estanya hauria nascut entre 1571 i 1575. Havia mort ja en 1620. Els seus hereus posseïen dues cases, la primera baixant de la Seu a mà esquerra, i l’actual forn del carrer Noguera, que enfronta amb el carreró que puja a la Corretgeria. En el soterrani de l’edifici actual es conserva una magnífica, estranya i desconeguda sala gòtica d’arcs ogivals del segle XIV, que visitarem en 2023. La font de pedra del Tossalet és de 1850, en substitució de l’existent al segle XVII. Com bé diu, per la part posterior, al nord, treia una portella a la placeta de la Font Fonda, dita en altres documents, plaça de la Font de Sant Cristòfol, on tenien casa alguns veïns molt coneguts, com Francesc Domingo Olzina, Margarita Sanç i Bertomeu Guàrdia. La plaça, amb el temps absorbida i desapareguda, tenia altra entrada, aproximadament on hui està la Posada de la Soledad de la plaça del Mercat. El fet que afrontara amb el carreró de la Mare de Déu, que és la costereta fins la Corretgeria, abonaria la nostra reiterada afirmació que originalment la portada de la capella de l’Hospital donava a la Corretgeria, circumstància que hauria deixat record en la toponímia, inalterable perquè cap casa tenia entrada per ell. Modernament i sense cap suport documental, l’han denominat carrer de la Presó del Justícia, presó que mai va tindre tal nom. El notari Benet Monfort, escrivà de la Sala, va morir en 1641.



Soterrani de la casa dels hereus de don Dimes Pardo Estanya, al carrer de Noguera, front al carreró de la Mare de Déu. Foto MGB. 2021



Font actual de la casa que era de Martí Pardo. Foto. MFB. 2008



Font actual de la casa dels hereus de Dimes Pardo en el carrer Noguera. Foto MGB, 2021

Vehinal de la Atriaca. Ítem, dins de la casa del Atriaca, enfront de la porta y a una mota en un canyo de dos plomes. Són de la font vehinal que està al mateix carrer de la Artiaca, junt a la mateixa paret.

Miralles. Ítem, en lo carrer de la Artiaca y a una mota, està entre casa del degà y dita casa del Artiaca, en un canyo de una ploma, y és de la casa de la viuda de Francés Miralles, boter, que està en lo carrer que travessa de la plaza de la Seu al Palau eo la obra nova de la Seu, anant devés dita obra, a mà dreta. Afronta, devés ponent, en casa de Jaume Alarcó, notari, y, devés tremontana, en la Seu, carrer enmig.<sup>93</sup>

<sup>93</sup> Abans de construir la Seu nova, de major amplària que la vella, hi havia un carrer pel costat sud, que unia el de Sant Vicent, creuant l'actual carrer de l'Ardiaca i, per la part posterior de les cases de la plaça de la Seu,



Font veïnal al costat de la porta de la casa de l'Ardiaca. Anònima, Ca. 1900



Font actual de la sagristia de la Seu, disseny d'Alberto Pina, any 1772. Foto MGB. 2023

---

enllaçava en la plaça de Predicadors o Sant Domingo. El Palau que nomena és el del bisbe, que estava en dit carrer on ara la sagristia de la Seu i vivia el notari Jaume Alarcó Royo.

En dita mota està la miga ploma que era de casa na Maluenda y huý és del doctor Bernabeu Àlvares, ab licència dels senyors jurats.

La Seu. Ítem, poc més avant de casa el degà, en lo mateix carrer, y a una mota en un canyo de dos plomes y són: la una ploma per a la font de dins la secretia de la Seu y l'altra ploma és de la font que està part de fora a la obra nova de la Seu.

Palau. En lo ort de Gerony Fitó, que està en la casa puigant de la obra de la Seu per a anar a la placeta del Bonayre, la casa que està y ve frontera del carrer, en lo ort de dita casa y a una mota en un canyo de una ploma, és del Palau de Bisbe, de la font que està en dit palau en lo pati.<sup>94</sup>



Casa que va ser de Jeroni Fitó, amb l'hort al lateral de ponent que es conserva. Foto MGB. 2023

Bru. Ítem, en la placeta del Bonayre y a una mota en sis piletes. En la primera, devés ponent y a un canyo de una ploma, és de mossén Llorens Bru, en sa casa que te en lo carrer que va de la obra nova de la Seu a la plazeta de la Trinitat, que dit carrer ve a heixir al cantó de la casa de la viuda de Chochim Plumet. Y dita casa de mossén Llorens Bru és la primera

---

<sup>94</sup> El mercader Jeroni Fitó (?..? -Xàtiva 1637) es va casar primer amb Esperança, natural de Montesa, de qui baixen els Llaudes, els Maravall, els Casesnoves. I després amb Isabel Rodríguez, també amb molt dilatada descendència.

casa a mà dreta, abaixant per dit carrer. Afronta, devés mijorn en la obra de la Seu, carrer enmig y devés ponent en casa de Joseph Saurina, ciutadà, carrer enmig.<sup>95</sup>

Llagària. En la segona pileta y a una ploma. És de mossén Pere Llagària, cabiscol de la Seu de Xàtiva, en sa casa que te en lo carrer que va del portal de la obra nova de la Seu devés lo Mercat, a la placeta del Bonayre, puigant per dit carrer la primera a mà esquerra, que fa cantó.<sup>96</sup>



La casa de Pere Llagària, cabiscol de la Seu era la que fa cantó entre Sant Vicent i l'Obra Nova, pujant a la placeta de Bonaire. I, segons la descripció, l'altre cantó, a l'esquerra, era de la casa de Francés Tarazona. Foto anònima c 1920. Posteriorment, la casa dels Llagària va passar a mans dels Gil.

Tarrazona. La tercera pileta y a tres canyos en cinch plomes. Són, una ploma de la casa dels hereus de Francés Tarrazona, ciutadà, que està en lo carrer que va de la obra nova de la Seu al Mercat, entrant per dit carrer y anant devés del mercat, la primera casa a mà esquerra, que fa cantó.

Bru. Y una ploma es de casa el canonge Vicent Bru, que està entrant en lo carrer dels Capellans, abaixant per dit carrer, la primera casa a mà dreta, que afronta en la obra de la Seu, carrer enmig y, devés tremontana, en casa de Gaspar Oltra, apotecari.<sup>97</sup>

---

<sup>95</sup> Llorens Bru Navarro (Xàtiva Ca 1591-Oriola 1658), va ser canonge de Xàtiva i degà d'Oriola. Joaquim Plumed vivia amb la segona esposa en la casa cantonera entre el carrer de Moncada i el carrer de Sanchis. Es nomena en nombroses ocasions al *Diplomatari*. En 1583 formava part del Consell General de la ciutat. *Diplomatari*. Doc. 16830831. Josep Saurina va estar casat amb una Borrell i amb una Beaumont de Navarra. Va morir en 1658.

<sup>96</sup> Pere Joan Llagària, canonge cabiscol de la Seu, era nascut en 1548 i va morir en 1625.

<sup>97</sup> El canonge Vicent Bru era oncle del també canonge Llorens Bru, i vivia en la primera casa, baixant, del carrer de Capellans. En quan a Gaspar Oltra, hem documentat tres generacions successives del mateix nom i ofici de boticari: Gaspar Oltra (Ca 1515-ca 1575), casat amb Àngela Glaudes; Gaspar Oltra Glaudes (Xàtiva 1545- ca. 1600), casat en 1571 amb Paula Cebrià; finalment, Gaspar Oltra Cebrià (Xàtiva 1572-1643), casat amb Lluïsa Navarro, que és el nomenat en el registre. Cal anar amb compte amb aquest llinatge, perquè trobem altres Gaspar Oltra d'oficis mercader, draper i llaurador. En el Repartiment d'Aigua Santa es registra un Gaspar Oltra boticari en la Corretgeria (Vegeu), i no sabem si és una sola persona amb dos domicilis, o dos distintes.

Monrroig. Y altra de Sebastià Monroig, notari, de la vila nova de Castelló, en la casa que te en lo carrer de Engay, abaixant per dit carrer a mà esquerre. Afronta, devés mijorn, en casa de la viuda na Romana y, devés tremontana, en casa dels hereus de Macià Belloch.<sup>98</sup>

Belloch. Y una ploma en casa dels hereus de Macià Belloch, que està en lo carrer de Engay, abaixant per dit carrer a mà esquerre. Afronta, devés mijorn en casa de Sebastià Monrroig y devés tremontana en casa de Andreu Escuriola, notari.<sup>99</sup>

Oltra Y una ploma en casa de Gaspar Oltra, apotecari, que està en lo carrer dels Capellans, abaixant per dit carrer a mà dreta, la segona casa. Afronta, devés mijorn, en casa del canonge Bru y, devés tremontana, en casa Lluch Siges, notari.

Vehinal dels Capellans. La quarta pileta y a un canyo de dos plomes, són de la font vehinal dita dels Capellans que està en lo carrer que va de la obra de la Seu devés del Mercat, a mà dreta.



La Font dels Capellans, que per un cantó, en el mur, tenia pintat Sant Vicent i per l'altre, Sant Cristòfol. Foto MGB. 2023.

Calatayú. La quinta pileta y a un canyo de una ploma, és de la viuda de Miquel Calatayú, en sa casa que està al carrer que va de la obra de la Seu al Mercat que solia ser de Llorens Mollà. És la mateixa casa que fa cantó a la Font dels Capellans y el que puiga del carrer de

<sup>98</sup> La casa del notari Gaspar Romana, al carrer Engai, afrontava per la part posterior amb la del canonge Bru del carrer dels Capellans. Quan es va redactar el Repartiment, a qui nomenen és a la viuda, Vicenta Devés.

<sup>99</sup> Al carrer Engai vivien en 1620 tres notaris al mateix pany: baixant primer Romana, al seu costat, Monroig, tot seguit, Belloch, i dos cases més avall Escuriola, casat amb Anna Pidrolo. Un albat de dit matrimoni el van soterrar en juny de 1635. En altra casa de la banda de llevant, vivia el també notari Pau Pidrolo, registrat citat a continuació. En el plànol de l'article del Repartiment publicat el 1987 estan assenyalades erròniament.

Engay a la plaza del Bonayre, a mà dreta, que per lo hun llens de paret està pintat Sant Vicent Ferrer y per l'altra està pintat Sant Christòfol.<sup>100</sup>

Pidrolo. La casa de la viuda de Pau Pidrolo, notari, que està en lo carrer de Engay, abaixant per dit carrer a mà dreta. Afronta, devés mijorn en casa de Agustí Borja.<sup>101</sup>

Gracià Thomàs. Íttem, en lo corral de Julbi el vell, que està enfront de casa Gracià Tomàs, per la part devés mijorn, y a una mota en un canyo de una ploma, y és de la casa de Gracià Thomàs que està en lo carrer que va de la font dels Capellans devés del Mercat, és la segona a mà dreta, anant devés del Mercat de dita font.<sup>102</sup>

Vehinal de Esteve. Íttem, en lo carrer de Esteve, que està entre casa de Josep Bru, ciutadà y casa de Pere Macià Albero, puigant devés la Costa, en dit carrer y a dos motes. En la devés ponent, y a un canyo en dos plomes. Són de la font vehinal del mateix carrer de Esteve, que està puigant per dit carrer a mà dreta.

Bru. Íttem, la altra mota junt a la antecedent devés levant y a un canyo en dos plomes; són, la una ploma, de casa Joseph Bru, ciutadà, que està en lo carrer que va de la Font dels Capellans devés del Mercat, que dita casa fa cantonada entre dit carrer y el carrer de Esteve, y esta casa del cantó que està a la part devés ponent de dit carrer de Esteve.<sup>103</sup>

Albero. Y la altra ploma és de la casa de Pere Macià Albero, que està en lo mateix carrer de la casa antecedents, y afronta en la mateixa casa de Joseph Bru, carrer de Esteve enmig y fa cantonada entre dit carrer y el carrer de Esteve, per la part devés levant.<sup>104</sup>



Potser és la font veïnal d'Esteve, dita en altres ocasions Font de Julbi. Foto MGB 2025

<sup>100</sup> En l'article de Ventura Pascual Beltrán "Los setabenses en la historia de San Vicente Ferrer", separata de la revista *Anales del Centro de Cultura Valenciana*. Valencia, 1955, es deté l'autor en el fet que ell va viure molts anys en la casa situada a mà dreta de l'inici del carrer Sant Vicent que va edificar son pare, després d'enderrocar la que hi havia, i es va haver de retirar tres metres per eixamplar la via, la qual cosa deixa constància d'una modificació urbanística de finals del segle XIX, eixamplament que es va repetir als anys 60 del segle passat, quan enderrocaren l'enorme casa del cantó nord entre Sant Vicent i Abad Pla, que havia sigut dels Gil Exea, per a que dit carrer acarara millor amb la porta de l'absis de la Seu, perquè abans feia una lleugera corba per a seguir per l'actual part sud de la Seu, travessar el carrer de l'Ardiaca, i per darrere les cases meridionals de la plaça de la Seu anar a parar al convent de Sant Domingo. Tal redreçament del carrer encara es nota en el paviment de l'inici de Sant Vicent. D'altra banda, com així veiem, hi havia una duplicitat de topònims que Ventura Pascual no va advertir: el carrer que baixa del finals dels escalons de la Seu, al cantó del carrer de l'Àngel i Palau d'Alarcó, actualment dita *calle Clérigos*, era el carrer dels Capellans. I alhora la font cantonera entre Sant Vicent i la pujada a Bonaire es deia també Font dels Capellans. L'autor rememora aquell espai on es va criar i jugava, amb aquestes paraules: "¡Cuántas idas y venidas desde la fuente al horno y del horno a la fuente! ¡Y qué conversaciones tan agradables con el hornero y el barbero, que tenía instalada su barbería junto a la misma fuente! Nada digamos del horno, con su retablo de azulejos sobre la puerta". Com veiem, El *Repartiment de l'Aigua de la Font Santa fet en 1620*, cita dos pintures en aquell cantó, una de Sant Cristòfol, en la part de levant de la casa, i altra de Sant Vicent, en el mateix carrer. La pintura mural del segle XVII va ser substituïda, potser en el XVIII, per un retaule ceràmic. Hui tot desaparegut.

<sup>101</sup> Pau Pidrolo havia mort ja, la seua viuda era Francisca Monfort. El llaurador Agustí Borja (Xàtiva c 1575-1624), estava casat amb Magdalena Garcia.

<sup>102</sup> Gracià Tomàs, casat amb Josefa Bosch Borja, va faltar en 1647. Vivia en la segona casa a mà dreta, després de passar la font dels Capellans, corresponent a l'actual número 16 del carrer Sant Vicent. Per la part sud o posterior, afrontava amb el corral de Julbi el vell.

<sup>103</sup> Tot i que la redacció resulta confusa, la casa de Bru era la cantonera entre el carrer Bru i plaça Enriques, costat de ponent, mentre que la d'Albero estava al cantó de la part de levant d'Enriques.

<sup>104</sup> Potser aquest Bru siga Josep Bru Navarro (Xàtiva 1600-1652), descendent dels Borja llauradors del Mercat i casat amb Josepa Aliaga, que va ser jurat en 1633, tot i que sempre és arriscat identificar els Bru antic per ser-ne tants. És avantpassat dels Camarassa, Baldoví, Soldevila, Chocomeli, Blasco Soto, Barberà, Montenegro i

Portell. En l'ort y casa de Chochim Portell y a una ploma que hix de la mateixa cadufada principal; està en la placeta de Auger, puigant per dita plaza a mà dreta.<sup>105</sup>

Vehinal de Auger. Íttem, damunt de la placeta de Auger, en lo mig del carrer que diuen de la Costa, y a una mota de un canyo de dos plomes y són de la font veïnal de dita placeta de Auger.

Vehinal de Ivànyez. Íttem, en lo carrer de Ivànyez y a una mota en dos piletes; en la primera, devés ponent, y a un canyo de dos plomes, són de la font vehinal del mateix carrer de Ivànyez.<sup>106</sup>

Blesa. Íttem, en la altra pileta y a un canyo de una ploma, és de la casa de Gaspar Blesa, laurador, que està en lo carrer que va de la Seu al Mercat, fa cantó entre dit carrer y el cantó que puiga a la plazeta de Auger.<sup>107</sup>

Vehinal de Siurana. Íttem, en la font veïnal de Siurana y a quatre plomes.<sup>108</sup>

Real dels Porchins de Fira. En la Font Real dels Porchens de Fira y a huyt plomes.



Font de Ciurana, dita de la Petxina, al carrer dels Bruns. Foto MGB 2026

---

altres. Pere Macià Albero Lluna (Xàtiva 1565-1637), justícia de Xàtiva en 1600, va estar casat amb Francisca Gutiérrez.

<sup>105</sup> Joaquim Portell, que morí en 1651, estava casat amb Damiana Aliaga. Són besavis del famós mestre de capella de la Seu Jacinto Portell del Villar, educat musicalment en Nàpols.

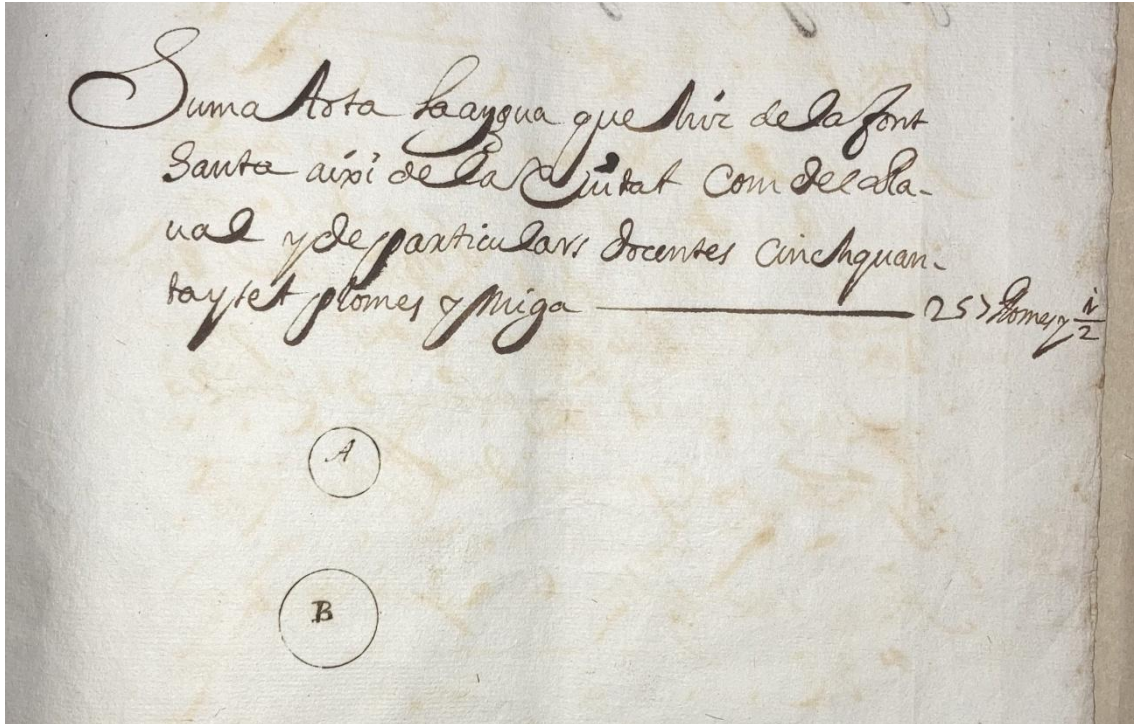
<sup>106</sup> No hem trobat referències d'aquestes dues fonts veïnals, desaparegudes. Potser alguna corresponga a la que degué existir al carrer de la Font de Terol, on tampoc hi ha font ara.

<sup>107</sup> Hi ha un Gaspar Blesa laurador, casat cap a 1605 amb Esperança Oltra. Sa casa estava on hui hi ha un bon edifici que afronta amb dos carrers ascendants: el de la Font de Terol i el d'Auger.

<sup>108</sup> La Font de la Petxina, identificada amb la de Ciurana, està ara situada un poc abans de començar dit carrer (Segurana). És l'única font pública de marbre de Buixcarró, un material del que era conegut que a l'aire lliure es meteoritzava en poc de temps, perdent la color rosada i fent-se blanquinosa. Per tal de "corregir" eixe defecte visual, en compte de polir-la, l'han deixat pitjor picant-la amb buixarda. Mai una font de Xàtiva s'ha abuixardat. Pensem en la possibilitat que no siga l'original, sinó que provinga de l'interior d'algun edifici. La forma gallonada i la vora del bací rematada amb ones l'emparentarien amb la de la Casa de l'Ensenyança, és a dir de disseny culte.

**Memòria del aygua que he trobat que te lo arraval de Xàtiva que solia ser dels moros.<sup>109</sup>**

Primo, e vist, venint de Satorres, ans de aplegar a les muralles del raval y prop de dit raval, un canyo de la ehuera,<sup>110</sup> que està trasat y figurat en la C, y yo medí y proporcioní dit círculo, y trobe que cap per lo dit círculo cinch plomes de aygua.



Dimensions dels cercles corresponents a 1 ploma i potser a 2 plomes, com figura en l'original. Les altres mesures i dimensions no consten en aquesta còpia.

Ítem, en la mota que està dins del raval, avant del Portal del Fozar, devés la almàcera y trobí en dita mota dos canyos, lo primer, devés ponent, és de la grandària del círculo que està figurat en la D, e yo he medit y proporcionat lo dit círculo y trobe que cap per dit círculo trese plomes de aygua.

Después, medí l'altre canyo que està en la mateixa mota, a la part devés llevant, y és de la grandària del círculo que està trasat y figurat en la E. Y yo medí y proporcioní dit círculo, y trobe que caben nou plomes de aygua.

<sup>109</sup> Acabada la relació de motes, fonts i propietaris d'aigua de la Font Santa, existents i residents en el raval de les Barreres, i en la ciutat, comença una relació separada, en la que anotaren les plomes que hi havia en diferents emplaçaments de la moreria, a les que no s'assigna cap propietari. La moreria va quedar deserta en 1609, i tot i que el *Quinque Libri* de la parròquia dels Sants Joans comença el 1610, el que vol dir que vivien cristians, es veu que cap veí tenia font a sa casa, i les fontetes veïnals encara no havien sigut instal·lades, com tampoc existia la font de planta central dita hui de la Bola, i en documents del XVII, Font de Casorla.

<sup>110</sup> L'alqueria de Satorres va ser abans dels Sañç. Durant la pesta de 1648 la van fer servir d'hospital de sang, i en els seus bancals soterraren a persones mortes del contagi, les quals van ser exhumades dos anys després per donar-les sepultura en lloc sagrat. L'alqueria, amb una extensió de terra cultivable de dos-centes fanecades, va ser dels Jordà, l'escut dels quals es conserva en la façana de la casa. Finalment, va ser propietat de Rafaela Louise Llaudes, que la va llegar en testament a l'ordre dels salesians, actuals titulars de la granja escola existent. És interessant que cite les muralles del raval, que encara queden en alguns trams, sense aspecte de tal muralla, sinó de tanca d'hort. Pel que respecta a la paraula *ehuera*, la lectura és clara, no obstant, no hem trobat el significat.

Ítem, he vist en la mota del Fosar del raval, fora de la muralla y prop del portal, y a dos canyos: lo primer, devés ponent, és de la mateixa grandària del círculo que està figurat en la D.

Después, medí l'altre canyo que està devés llevant y trobí que és de la grandària del círculo que està trasat y figurat en la F, y yo medí y proporcioní dit círculo, y caben dotse plomes de aygua.

Ítem, he vist la altra mota que està més avant, anant devés la ciutat y a dos canyos, hu gran y altre chich. Lo gran és de la grandària del círculo que està trasat y figurat en la G. Yo medí y proporcionat dit círculo y caben onze plomes de aygua.<sup>111</sup>

Ítem, medí l'altre canyo y y a una ploma de aygua justa.

Suma de la aygua del Raval	70 plomes
Suma de la aygua de la ciutat entre les fonts reals y les vehinals	61 plomes
Suma l'aygua de tots los particulars de tota la ciutat com fora de ella	126 plomes ½
Suma tota la aygua que hiz de la Font Santa, així de la ciutat com de la raval y de particulars, docentes cinchquanta y set plomes y miga	257 plomes y ½

Se ha tret còpia del repartiment que es feu en lo any 1620, en lo dia 5 de maig del any 1726. La qual còpia concorda en son original que para en poder del primer oficial nomenat.

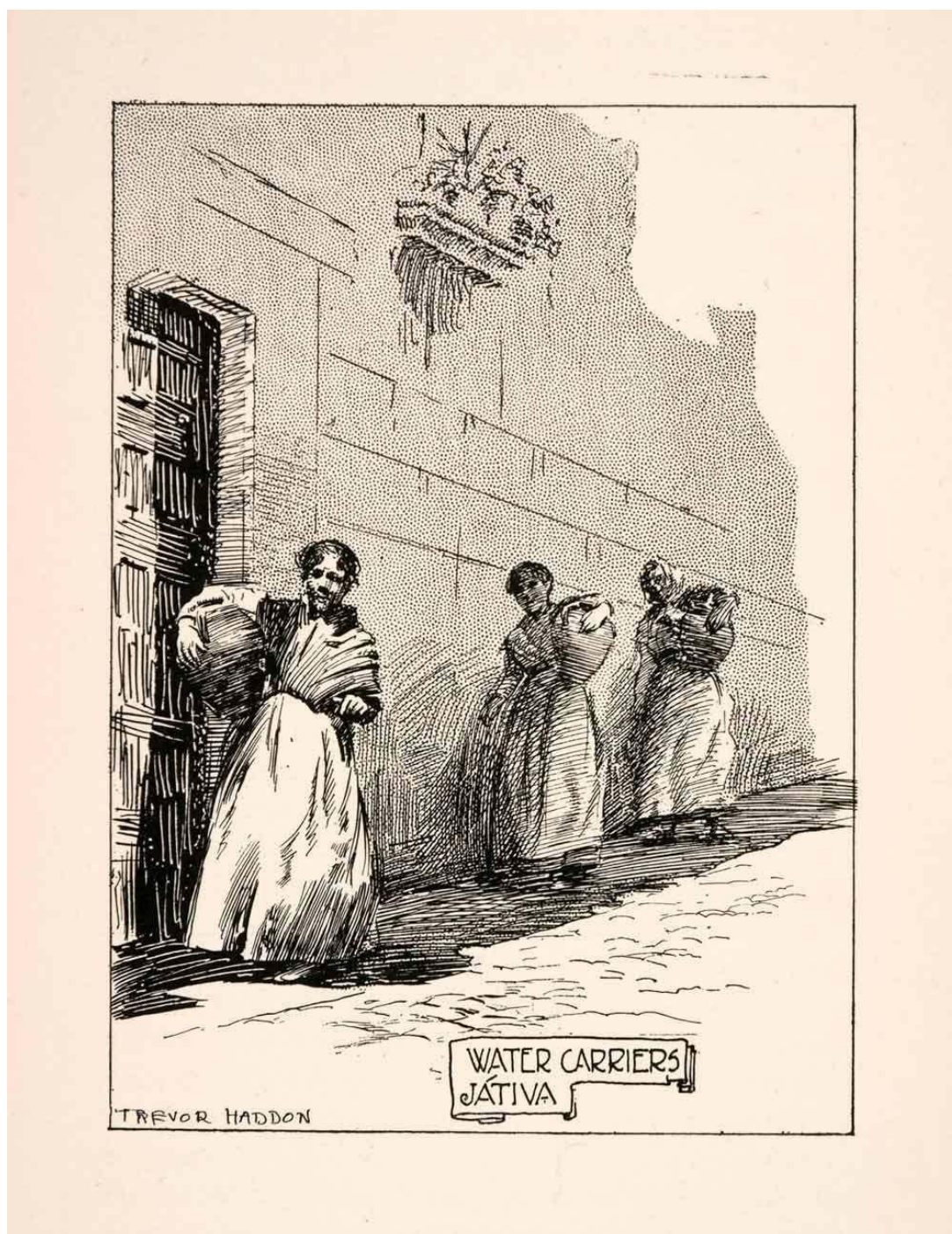
Esta còpia és de don Car[.] Botella y Glamar que la feu traure del llibre original del *Repartimiento de la agua de la Fuente Santa de esta Ciudad de San Phelipe*.

---

<sup>111</sup> Noteu que cita motes, i el pas de les plomes de cadascuna, però no corresponen a cap particular, ni font publica, pel que en aquell moment estarien taponades, perquè l'aigua no anara a perdre.

IV

ADDENDA



Aiguaderes de Xàtiva. Arthur Trevor Haddon. 1886

La relació del repartiment de l'aigua de la Font Santa confeccionada en 1620 va estar en ús durant prou anys, com es dedueix d'algunes anotacions afegides al marge, en les que deixaven constància que el titular de tal concessió havia canviat i ara era tal persona. En algun cas, com el de Vicent Sànciz, al carrer Perpinyà, el dret del qual era -ara -de Dorotea Sànciz de Garcia, que s'havia casat amb el dit Garcia el 1657, així que la nota del marge és posterior, com diu al final el document. Trobem altre cas encara d'època més avançada, quan registraren a Felipa Pardo, viuda del senyor de Sorió, titular en 1620 de la dotació d'aigua de la casa de dit senyor de Sorió situada a l'inici del carrer de Vallés, i al marge afegiren que ara era de Jeroni Santandreu, el qual havia comprat l'edifici en 1669, vora mig segle després de la data de la relació. Cas de tenir actualitzat el llistat, esperàriem trobar moltes anotacions marginals, perquè en mig segle hauria mort una part considerable dels titulars primers, s'haurien produït nombroses transaccions entre particulars, i haurien canviant molts llogaters i propietaris.

Ben a la vista està que no va ser així, i encara, a més, ens preguntem, quina utilitat administrativa i pràctica tindria traure una còpia en 1726, d'un llistat completament caducat, inservible. Una possible interpretació a l'aparent inutilitat del document estaria relacionada amb la data de la confecció. Un any abans s'havia signat la Pau de Viena, en virtut de la qual es restituïen les propietats confiscades per Macanaz arran de la crema de Xàtiva. En dit context, sembla raonable que els regidors de la Ciudad de San Felipe volgueren disposar d'un recompte total de les plomes del cabal d'una de les conduccions d'abastiment d'aigua de la ciutat, i alhora una relació de qui havien sigut els propietaris, o bé quines cases tenien dret d'aigua i en quina part alíquota. Només sumant les parts alíquotes de cabal sabrien quin era el cabal total que havia de controlar el municipi, propietari últim i garant de la seua correcta distribució. I un aspecte final sobre el manuscrit és el fet de ser còpia d'altre molt anterior que algú va salvar de l'incendi de 1707. És especialment estrany que, cap de les concessions de fonts veïnals o particulars, així com de les instal·lacions industrials existents: almàssera, blanqueria, o d'ús imprescindible d'aigua, com un forn o una carnisseria, no les hagueren registrat en 1620, i figuren sense cap titular, quan feia onze anys que estava repoblant-se l'antiga moreria i ja habitaven famílies que havien d'emprar aigua cada dia.

Com hem anotat més amunt, al mig de la plaça de Sant Joan del raval hi ha ara una font, de bací redó, arbre de balustre i copa redona, amb un inesperat remat esfèric. Aquesta font, amb tota la traça de pertànyer a la categoria de reial, és a dir, de fabricació i manteniment de la ciutat, és ben probable que es fera després de 1626, quan l'antiga moreria es va incorporar administrativament a la ciutat. La raresa formal, a excepció del balustre, el perfil del qual és barroc, usual durant un període cronològic dilatat, dificulten la datació. És possible que en la plaça hi haguera una font de l'època encara morisca, com diu un document de 1729 en el que un militar va demanar unir solars que tenia separats per un carreró:

*“Por quanto don Raymundo Casamayor, capitán del Batallón de Inválidos de esta plaza, ha pedido licencia para cerrar e incorporarse con otros propios solares o corrales de casas arruinadas que tiene propios en el arraval de esta ciudad, un callizo estrecho que hay entre dichos solares y un huerto que posehe Joseph Sanchis, alpargatero, llamado el Dido, que pertenecía a Antonio Casorla, que está en la plazuela de la Fuente Rompida del mismo arraval, el un cabo a la parte de arriba...”<sup>112</sup>*

Així que en 1729, en la plazuela hi havia una “fuente rompida”, però ¿Quant de temps estava fora d'ús, des de l'expulsió de 1609 o des de la guerra de 1707?. En un o altre cas, la Font de la Bola seria la substituïda d'una anterior i podem considerar-la com la primera font reial d'Aigua Santa en arribar a la ciutat.

---

<sup>112</sup> Vegeu *Diplomatari* Don, 17290509.2.

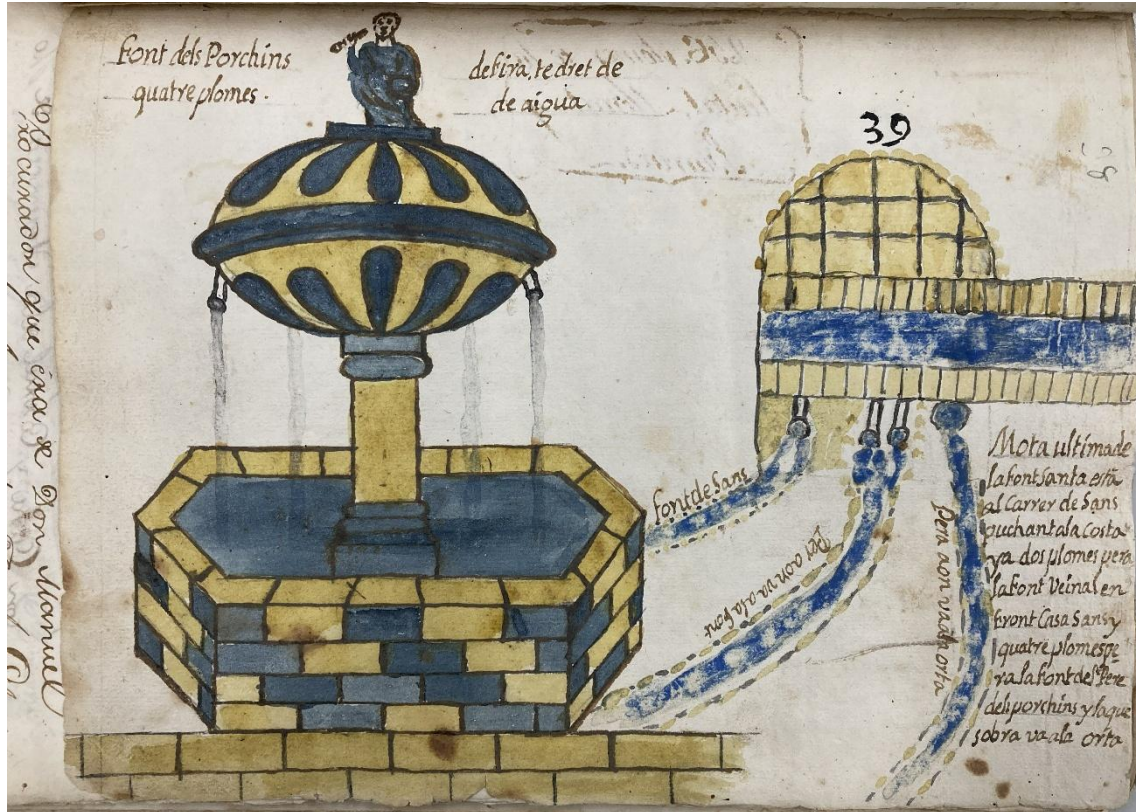


Font dita de la Bola en la plaça de Sant Joan. Foto mgb. 2026



Font d'Aldomar en la plaça d'Alexandre VI. Foto MGB. 2026

Altra font reial no registrada en el Repartiment de 1620 és la d'Aldomar, perquè en dita època, en la plaça, situada a una cota prou alta, hi havia una mena de basseta i una font menuda més baixa que el nivell de la via pública, buscant el del canal de Bellús. Encara estava així en 1734, quan els regidors van demanar un pressupost per a fer reparacions en la Bassa de les Barreres, en la fonteta de Sant Miquel, front a la porteria del convent de la Mercè, i en la d'Aldomar.<sup>113</sup> Malgrat que el text de la diligència del remat de les obres és poc descriptiu, l'eixuta redacció referent a la d'Aldomar, deixa clar que estava a nivell baix, protegida per una baraneta.



Dibuix de la font dels Porxins de la Fira, en la plaça de Sant Pere, en el *Libro de visorios de las acequias Santa y Bellús de la ciudad de Játiva en 1750*. AMX, Lb. 2978. Foto MGB, 2026

La darrera font reial que tampoc existia en 1620 és la de copa gallonada de Sant Pere, que figura com a portada de la relació, però no en la relació, on es va anotar com a darrera font de tota la conducció la de Ciurana, coneguda com de la Petxina. La raó de l'absència és que, a primers del segle XVII, la font d'aquesta plaça pertanyia a la xarxa de l'Aigua de Bellús, era mural i probablement estava situada en una cota inferior. Quan es va substituir per altra de major alçada, es va connectar al canal de la Font Santa, de cota i pressió escaients per a rajar des de la copa.

<sup>113</sup> AMX. Le 508-8. 1734. Remate de las obras y composiciones de la balsa de las Barreras, y fuente enfrente de San Miguel y plaza de Aldomar de la ciudad”.